



ZIS009
EDIZ. 22/05/2023

DEC4-PLUS

I

DECODIFICATORE REMOTO

E

DECODIFICADOR

GB

REMOTE DECODER

P

DESENCODER

F

DÉCODEUR

D

FERNDECODER

Fig. 1

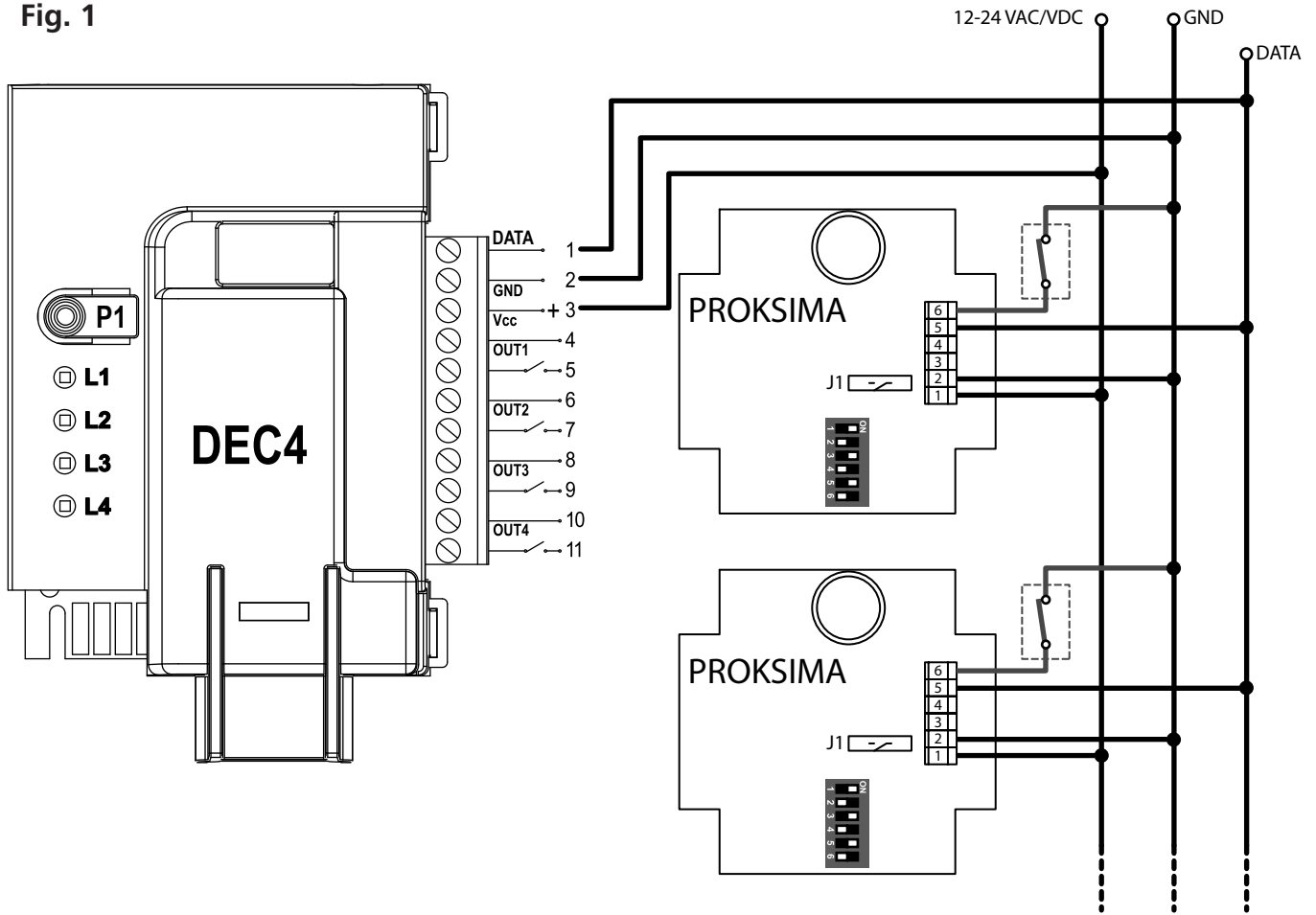


Fig. 2

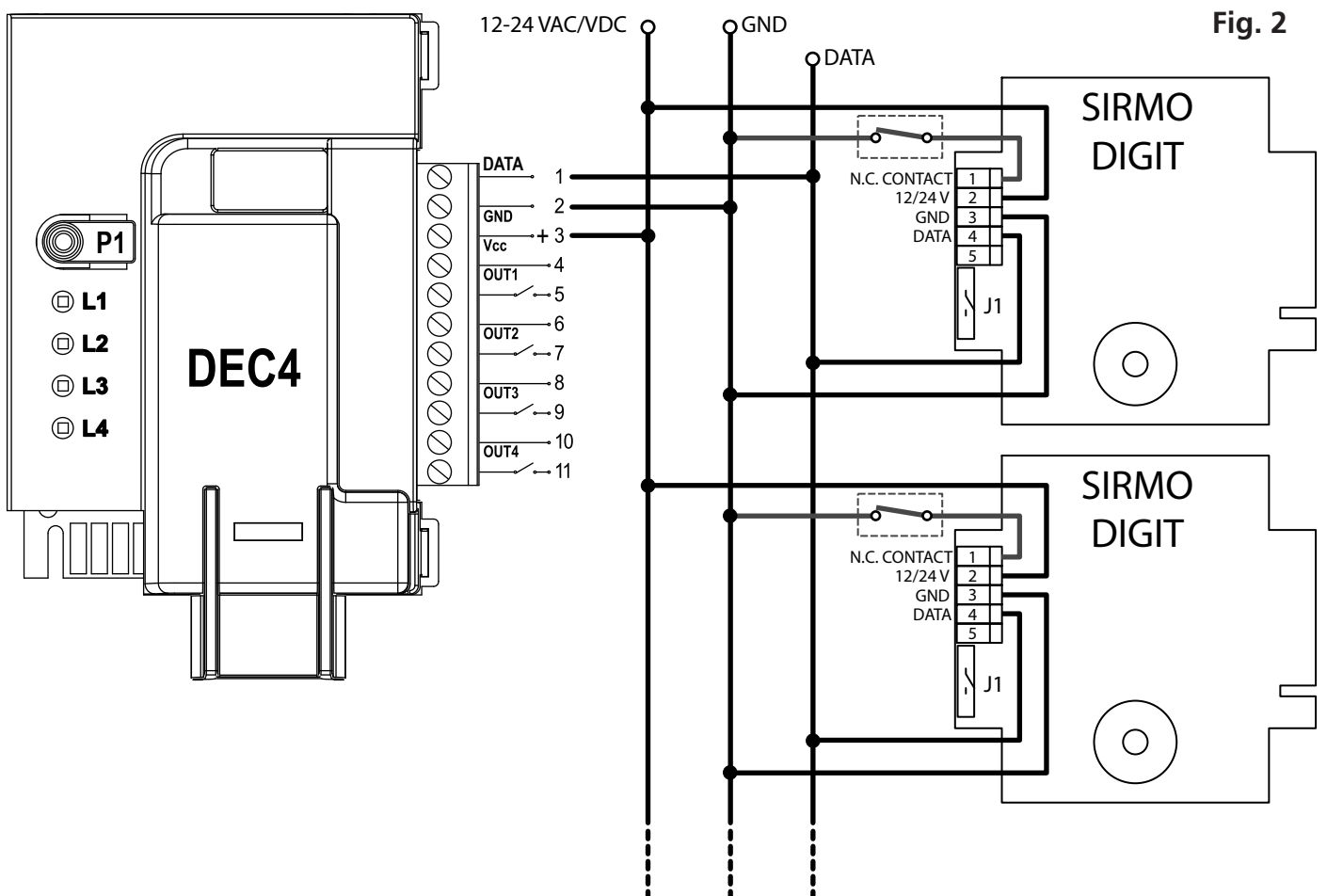


Fig. 3

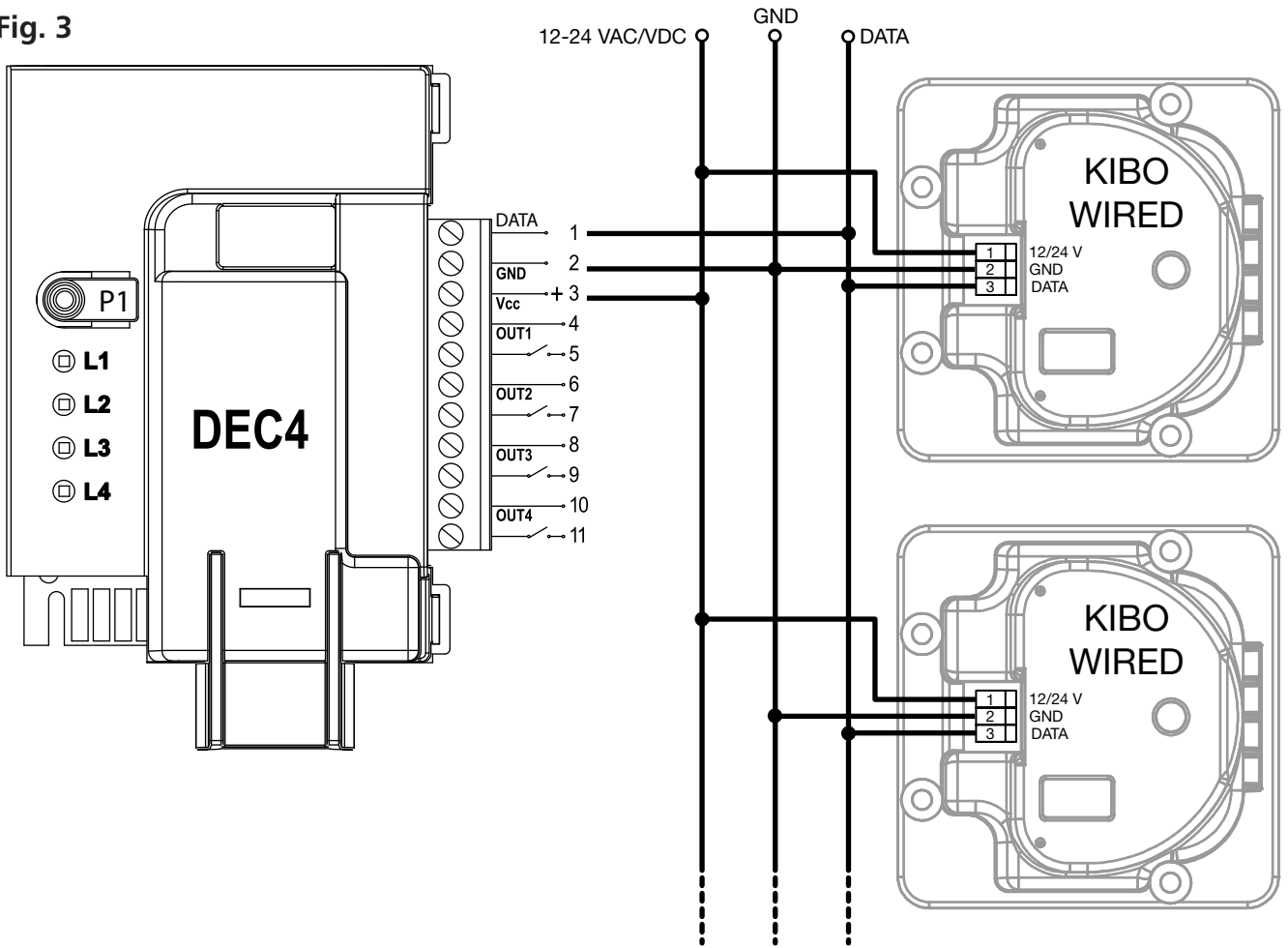


Fig. 4

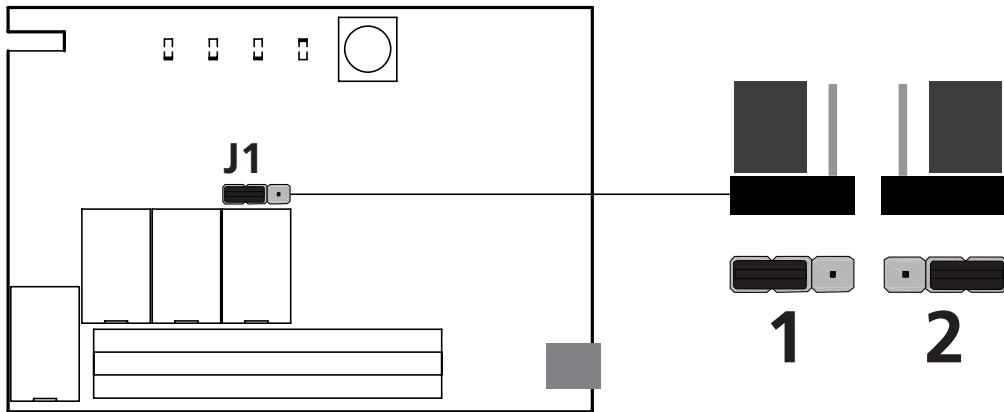
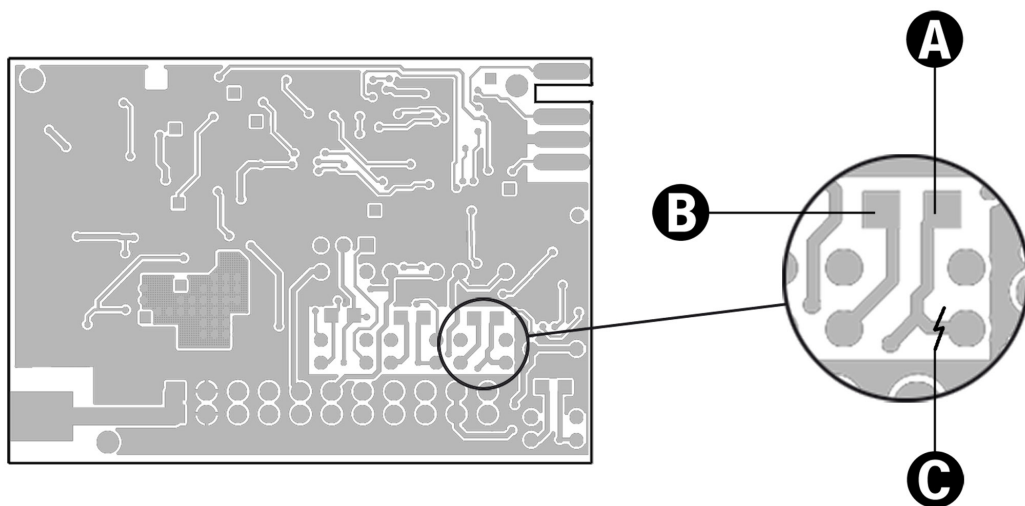


Fig. 5



DICHIARAZIONE DI CONFORMITÀ

Il fabbricante V2 S.p.A., con sede in
Corso Principi di Piemonte 65, 12035, Racconigi (CN), Italia

Dichiara sotto la propria responsabilità chei prodotti: **DEC4-PLUS**

sono conformi alle seguenti direttive:
2014/30/EU, ROHS-3 2015/863/EU

Racconigi, 01/03/2023
Il rappresentante legale V2 S.p.A.
Roberto Rossi



SMALTIMENTO

Come per le operazioni d'installazione, anche al termine della vita di questo prodotto, le operazioni di smantellamento devono essere eseguite da personale qualificato. Questo prodotto è costituito da vari tipi di materiali: alcuni possono essere riciclati, altri devono essere smaltiti. Informatevi sui sistemi di riciclaggio o smaltimento previsti dai regolamenti vigenti nel vostro territorio, per questa categoria di prodotto.

Attenzione! – Alcune parti del prodotto possono contenere sostanze inquinanti o pericolose che, se disperse nell'ambiente, potrebbero provocare effetti dannosi sull'ambiente stesso e sulla salute umana. Come indicato dal simbolo a lato, è vietato gettare questo prodotto nei rifiuti domestici. Eseguire quindi la "raccolta separata" per lo smaltimento, secondo i metodi previsti dai regolamenti vigenti sul vostro territorio, oppure riconsegnare il prodotto al venditore nel momento dell'acquisto di un nuovo prodotto equivalente.

Attenzione! – i regolamenti vigenti a livello locale possono prevedere pesanti sanzioni in caso di smaltimento abusivo di questo prodotto.

DESCRIZIONE DEL PRODOTTO E DESTINAZIONE D'USO

DEC4-PLUS è un decodificatore progettato per interfacciare i sistemi di comando (PROKSIMA / KIBO-WIRED) ad una qualsiasi centrale di comando per automatismi V2 o di altre case.

- Possibilità di memorizzare 1008 codici diversi in autoapprendimento.
- Programmazione tramite pulsante P1 delle uscite con tre funzioni diverse: monostabile, bistabile e timer.
- Permette di abilitare o disabilitare la modalità ROLLING CODE.
- Segnalazione di memoria piena: il dispositivo emette 15 lampeggi.
- Può essere collegato al programmatore portatile PROG2 (ver. 3.6 o superiori), grazie al quale è possibile gestire i dispositivi tramite WINPPCL (ver. 5.0 o superiori).

ATTENZIONE: per effettuare la programmazione con il PROG2 è necessario inserire il dispositivo nel connettore dedicato (TX). Il dispositivo NON deve essere alimentato.

CARATTERISTICHE TECNICHE

| | |
|-----------------------------------|----------------------------|
| Alimentazione | 12 - 24 Vac 12 - 36 Vdc |
| Lunghezza max del conduttore dati | 100 m |
| Portata contatti relè | 1A / 30 Vdc |
| Temperatura di esercizio | -20 ÷ +60°C |
| Consumo | 16mA @24Vdc (stand by) |
| Dimensioni | 132 x 26 x 74 mm |
| Protezione | IP55 |

CONTATTI RELÉ

I contatti alla morsettiera relativi ai quattro relè sono di tipo normalmente aperto (N.A.).

Per avere un contatto normalmente chiuso (N.C.) del relè 1 spostare il jumper J1 in posizione 2 (Fig.4)

Per avere un contatto normalmente chiuso (N.C.) dei relè 2,3,4 cortocircuitare il punto A con il punto B e tagliare la pista nel punto C (Fig.5) del relè interessato.



ATTENZIONE: non è possibile attivare contemporaneamente più di 2 relè in modalità BISTABILE o TIMER

PROGRAMMAZIONE DELLA FUNZIONE MONOSTABILE

Selezionare il canale desiderato facendo riferimento alla seguente tabella:

| CANALE SELEZIONATO | N° PRESSIONI P1 | LED ACCESO | | | |
|--------------------|-----------------|------------|----|----|----|
| | | L1 | L2 | L3 | L4 |
| CANALE 1 | 1 | • | | | |
| CANALE 2 | 2 | | • | | |
| CANALE 3 | 3 | | | • | |
| CANALE 4 | 4 | | | | • |

- Premere il pulsante P1 del decodificatore per N volte come indicato sopra: il led interessato si accende.
- Entro 5 secondi trasmettere il codice con il dispositivo di comando.
- Il LED del decodificatore si spegne e si riaccende: il codice è stato memorizzato e il decodificatore rimane in attesa per 5 sec. di un nuovo codice da memorizzare.

PROGRAMMAZIONE DELLA FUNZIONE TIMER

Per memorizzare la funzione TIMER sul primo canale procedere come segue:

1. Premere e tenere premuto il tasto P1 del decodificatore: il led L1 (relativo al primo canale) si accende per qualche secondo.
2. Quando il led L1 si spegne, rilasciare il tasto P1. Il led L1 comincia una serie di lampeggi a bassa velocità (1 lampeggio al secondo). Il numero di lampeggi corrisponde ad un tempo impostabile come indicato nella tabella.
3. Contare il numero di lampeggi del led L1 corrispondente al tempo che si desidera impostare, quindi premere il tasto P1 del decodificatore durante il lampeggio desiderato: la serie di lampeggi si interrompe e il led L1 rimane acceso.
4. Entro 5 secondi trasmettere il codice con il dispositivo di comando.
5. Il LED del decodificatore si spegne e si riaccende: il codice è stato memorizzato e il dispositivo rimane in attesa per 5 sec. di un nuovo codice da memorizzare.

Per programmare i canali 2,3 e 4 ripetere i passi 2,3,4 sopra citati, tenendo come riferimento i led L2,L3 o L4 a seconda del canale selezionato.

| N° Lampeggi | Tempo |
|-------------|---------|
| 1 | 01 sec. |
| 2 | 02 sec. |
| 3 | 03 sec. |
| 4 | 04 sec. |
| 5 | 05 sec. |
| 6 | 06 sec. |
| 7 | 07 sec. |
| 8 | 08 sec. |
| 9 | 09 sec. |
| 10 | 10 sec. |
| 11 | 11 sec. |
| 12 | 12 sec. |
| 13 | 13 sec. |
| 14 | 14 sec. |
| 15 | 15 sec. |
| 16 | 30 sec. |

| N° Lampeggi | Tempo |
|-------------|-----------|
| 17 | 1 min. |
| 18 | 1,5 min. |
| 19 | 2 min. |
| 20 | 2,5 min. |
| 21 | 3 min. |
| 22 | 3,5 min. |
| 23 | 4 min. |
| 24 | 4,5 min. |
| 25 | 5 min. |
| 26 | 5,5 min. |
| 27 | 6 min. |
| 28 | 6,5 min. |
| 29 | 7 min. |
| 30 | 7,5 min. |
| 31 | BISTABILE |

PROGRAMMAZIONE DELLA FUNZIONE BISTABILE

Per memorizzare la funzione bistabile sul primo canale procedere come segue:

1. Premere e tenere premuto il tasto P1 del decodificatore : il led L1 (relativo al primo canale) si accende per qualche secondo.
2. Quando L1 si spegne, rilasciare il tasto P1; L1 comincia una serie di lampeggi a bassa velocità (1 lampeggio al secondo). Terminati i 30 lampeggi della funzione timer, il led L1 rimane acceso.
3. Entro 5 secondi trasmettere il codice con il dispositivo di comando.

4. Il LED del decodificatore si spegne e si riaccende: il codice è stato memorizzato e il decodificatore rimane in attesa per 5 sec. di un nuovo codice da memorizzare.

Per programmare i canali 2,3 e 4 ripetere i passi 2,3,4 sopra citati, tenendo come riferimento i led L2,L3 o L4 a seconda del canale selezionato.

MODALITÀ ROLLING CODE

Il decodificatore gestisce il rolling code del sistema Personal Pass. Questa funzione di default è disabilitata.

È possibile attivare la modalità rolling code tramite WinPPCL o con il tasto di programmazione P1

1. Premere e mantenere premuto il pulsante P1 per 8 secondi
2. Trascorsi gli 8 secondi il led si accende, rilasciare il pulsante
3. Il Led inizia una serie di lampeggi per 5 secondi:
 - Lampeggi singoli → ROLLING CODE disabilitato
 - Lampeggi doppi → ROLLING CODE abilitato
 - Lampeggi tripli → ROLLING CODE abilitato + cancellazione codice clonato

4. Per modificare le impostazioni premere il pulsante P1 entro 5 secondi da quando inizia la serie di lampeggi; il led lampeggerà in base alle nuove impostazioni.
5. Trascorsi 5 secondi il led si spegne e il decodificatore torna in funzionamento normale

CANCELLAZIONE TOTALE DEI CODICI

Per eseguire una cancellazione totale dei codici procedere come segue:

- Disattivare l'alimentazione del decodificatore.
- Premere e tenere premuto il tasto P1 del decodificatore.
- Contemporaneamente riattivare l'alimentazione. Il LED del decodificatore si accende: rilasciare il tasto P1.

Le zone di memoria sono ora vuote e disponibili per una nuova programmazione.

Per effettuare una cancellazione parziale dei codici è necessario l'ausilio del programmatore portatile PROG2.

BLOCCO PROGRAMMAZIONE

La funzione di BLOCCO PROGRAMMAZIONE è impostabile solo tramite WINPPCL. Questa funzione impedisce una qualsiasi riprogrammazione del decodificatore.

Il decodificatore può essere riprogrammato solo tramite WINPPCL.

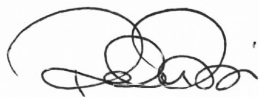
EU DECLARATION OF CONFORMITY

The manufacturer V2 S.p.A., headquarters in Corso Principi di Piemonte 65, 12035, Racconigi (CN), Italy

Under its sole responsibility hereby declares that the products:
DEC4-PLUS

comply with the following directives:
2014/30/EU, ROHS-3 2015/863/EU

Racconigi, 01/03/2023
Legal representative, V2 S.p.A.
Roberto Rossi



DISPOSAL

As for the installation operations, even at the end of this product's life span, the dismantling operations must be carried out by qualified experts.

This product is made up of various types of materials: some can be recycled while others need to be disposed of. Find out about the recycling or disposal systems envisaged by your local regulations for this product category.

Important! – Parts of the product could contain pollutants or hazardous substances which, if released into the environment, could cause harmful effects to the environment itself as well as to human health. As indicated by the symbol opposite, throwing away this product as domestic waste is strictly forbidden. So dispose of it as differentiated waste, in accordance with your local regulations, or return the product to the retailer when you purchase a new equivalent product.

Important! – the local applicable regulations may envisage heavy sanctions in the event of illegal disposal of this product.

PRODUCT DESCRIPTION AND INTENDED USE

DEC4-PLUS is a decoder necessary to interface the control device (PROKSIMA / KIBO-WIRED) to any control unit of V2 or other companies automation systems.

- It is possible to store up to 1008 different codes with self-learning mode.
- Three different functions can be programmed by means of P1 key for the outputs: monostable, bistable and timer.
- It is possible to enable or disable the ROLLING CODE mode.
- Memory full warning: the decoder blinks 15 times.
- It can be connected to the PROG2 portable programmer (version 3.6 or newer), which allows to manage devices by means of WINPPCL (version 5.0 or newer)

WARNING: To make programming with PROG2 you need to plug the decoder into the dedicated connector (TX). The decoder must NOT be powered.

TECHNICAL DATA

| | |
|------------------------|----------------------------|
| Power supply | 12 - 24 Vac 12 - 36 Vdc |
| Data wire max. length | 100 m |
| Relay contact capacity | 1A / 30 Vdc |
| Working temperature | -20 ÷ +60°C |
| Consumption | 16mA @24Vdc (stand by) |
| Dimensions | 132 x 26 x 74 mm |
| Protection degree | IP55 |

RELAY CONTACTS

The contacts to the terminal board concerning the four relays are of normally open (N.O.) type.

For a normally closed (N.C.) contact of relay 1, move the jumper J1 to position 2 (Fig. 4)

For a normally closed contact (N.C.) of relays 2,3,4 short-circuit point A with point B and cut the track at point C (Fig. 5) of the relay concerned.



CAUTION: it is not possible to enable more than 2 relays at a time in BISTABLE or TIMER mode

PROGRAMMING OF THE MONOSTABLE FUNCTION

Select the desired channel in accordance with the following table:

| SELECTED CHANNEL | N°IMPULSES P1 | LED ON | | | |
|------------------|---------------|--------|----|----|----|
| | | L1 | L2 | L3 | L4 |
| CHANNEL 1 | 1 | • | | | |
| CHANNEL 2 | 2 | | • | | |
| CHANNEL 3 | 3 | | | • | |
| CHANNEL 4 | 4 | | | | • |

- Press the P1 key of the decoder N times, as indicated above: the relevant led goes on.
- Transmit the code by means of the control device within 5 seconds.
- The led of the decoder goes out and goes on again: the code was stored and the decoder keeps waiting for 5 secs for a new code to memorize.

PROGRAMMING OF THE TIMER FUNCTION

To memorize the TIMER function on the first channel, proceed as follows:

1. Press and keep pressed the P1 button of the decoder : the led L1 (relating to the first channel) lights up for a few seconds.
2. When led L1 goes off, release the P1 button. Led L1 starts a sequence of flashings at low speed (1 flash per second). The number of flashing corresponds to the time which can be set as shown in the table.
3. Count the number of led L1 flashings corresponding to the time you wish to set. Press the rx button P1 during the wished flashing: the sequence of flashings stops and led L1 remains on.
4. Transmit the code by means of the control device within 5 seconds.
5. The led of the decoder goes out and goes on again: the code was stored and the decoder keeps waiting for 5 secs for a new code to memorize.

To programme channels no. 2, 3 and 4, repeat the above mentioned steps no. 2, 3 and 4, taking into consideration leds L2, L3 or L4 in accordance with the selected channel.

| N° Flashing | Time |
|-------------|---------|
| 1 | 01 sec. |
| 2 | 02 sec. |
| 3 | 03 sec. |
| 4 | 04 sec. |
| 5 | 05 sec. |
| 6 | 06 sec. |
| 7 | 07 sec. |
| 8 | 08 sec. |
| 9 | 09 sec. |
| 10 | 10 sec. |
| 11 | 11 sec. |
| 12 | 12 sec. |
| 13 | 13 sec. |
| 14 | 14 sec. |
| 15 | 15 sec. |
| 16 | 30 sec. |

| N° Flashing | Time |
|-------------|----------|
| 17 | 1 min. |
| 18 | 1,5 min. |
| 19 | 2 min. |
| 20 | 2,5 min. |
| 21 | 3 min. |
| 22 | 3,5 min. |
| 23 | 4 min. |
| 24 | 4,5 min. |
| 25 | 5 min. |
| 26 | 5,5 min. |
| 27 | 6 min. |
| 28 | 6,5 min. |
| 29 | 7 min. |
| 30 | 7,5 min. |
| 31 | BISTABLE |

PROGRAMMING OF THE BISTABLE FUNCTION

To memorize the bistable function on the first channel, proceed as follows:

1. Press and keep pressed the decoder P1 button : led L1 (relating to the first channel) lights up for a few seconds.
2. When led L1 goes off, release P1 button; led L1 starts flashing at low speed (1 flash per second). When the 30 flashings of the timer function are over, led L1 remains on.
3. Transmit the code by means of the control device within 5 seconds.

4. The led of the decoder goes out and goes on again: the code was stored and the decoder keeps waiting for 5 secs for a new code to memorize.

To programme channels no. 2, 3 and 4, repeat the above mentioned steps no. 2, 3 and 4, taking into consideration leds L2, L3 or L4 in accordance with the selected channel.

ROLLING CODE MODE

The device manages the rolling code for the Personal Pass system. This function is disabled by default.

Rolling code mode may be activated by WinPPCL or by using the P1 programming button.

1. Press P1 push-button, holding it for 8 seconds
2. The led will switch on after 8 seconds. Release the push-button
3. The led starts a sequence of flashing for 5 seconds:
 - Single flashings → ROLLING CODE disabled
 - Double flashings → ROLLING CODE enabled
 - Triple flashings → ROLLING CODE enabled + cloned code erasing

4. To modify the parameters press the P1 push-button within 5 seconds after the first flashing of the sequence; the led will flash according to the new parameters.
5. After 5 seconds, the led turns off and the decoder moves back to normal operation

FULL CODE ERASING

To perform a full code erasing do the following:

- Turn off the power of the decoder
- Press and hold pressed the P1 key of the decoder
- At the same time turn on the power again. The decoder LED goes on: release the P1 key

The memory spaces are empty and available for a new programming.

To perform a partial code erasing the PROG2 portable programmer is required.

PROGRAMMING LOCK

The PROGRAMMING LOCK function can be done only by means of WINPPCL. This function inhibits to programme again the decoder. The decoder can be programmed again only by means of WINPPCL.

DECLARATION UE DE CONFORMITÉ

Le fabricant V2 S.p.A., ayant son siège social a:
Corso Principi di Piemonte 65, 12035, Racconigi (CN), Italie

Déclare sous sa propre responsabilité que les produits: **DEC4-PLUS**

sont conformes aux directives suivantes:
2014/30/EU, ROHS-3 2015/863/EU

Racconigi, 01/03/2023
Le représentant légal V2 S.p.A.
Roberto Rossi



ÉLIMINATION DU PRODUIT

Comme pour les opérations d'installation, même à la fin de la vie de ce produit, les opérations de démantèlement doivent être effectuées par un personnel qualifié. Ce produit est composé de différents types de matériaux: certains peuvent être recyclés, d'autres doivent être éliminés. S'informer sur les systèmes de recyclage ou de mise au rebut prévus par les règlements en vigueur sur le territoire, pour cette catégorie de produit.

Attention ! – Certaines parties du produit peuvent contenir des substances polluantes ou dangereuses qui, si dispersées dans l'environnement, pourraient provoquer des effets nocifs sur l'environnement et sur la santé humaine.

Comme indiqué par le symbole ci-contre, il est interdit de jeter ce produit dans les déchets domestiques. Effectuer une "collecte séparée" pour la mise au rebut, selon les méthodes prévues par les règlements en vigueur sur le territoire, ou amener le produit au vendeur au moment de l'achat d'un nouveau produit équivalent.

Attention ! – les règlements en vigueur au niveau local peuvent prévoir de lourdes sanctions en cas de mise au rebut abusif de ce produit.

DESCRIPTION DU PRODUIT ET DESTINATION D'USAGE

Le décodeur DEC4-PLUS est un dispositif projeté pour interfacer le système de commande (PROKSIMA / KIBO-WIRED) à n'importe quel dispositif de commande pour automatismes V2 ou d'autres maisons.

- Possibilité de mémoriser 1008 codes différents en auto-apprentissage.
- Programmation à faire par P1 des sorties avec trois différentes fonctions: monostable, bistable et temporisée.
- Permet d'habilitier ou deshabilitier le mode ROLLING CODE.
- Signale de mémoire pleine: le décodeur clignote 15 fois.
- Il peut être branché au programmeur portatif PROG2 (ver. 3.6 ou supérieurs), que va rendre possible commander la totalité des dispositifs à travers du logiciel WINPPCL (ver. 5.0 ou supérieurs)

ATTENTION : pour effectuer la programmation avec le PROG2., il faut introduire le décodeur dans le connecteur consacré (TX). Le décodeur NE doit PAS être alimenté.

CARACTÉRISTIQUES TECHNIQUES


| | |
|--|----------------------------|
| Alimentation | 12 - 24 Vac 12 - 36 Vdc |
| Longueur maximum du conducteur des données | 100 m |
| Portée contacts relais | 1A / 30 Vdc |
| Température d'emploi | -20 ÷ +60°C |
| Consommation | 16mA @24Vdc (stand by) |
| Dimensions | 132 x 26 x 74 mm |
| Indice de protection | IP55 |

CONTACTS RELAIS

Les contacts à la plaque à bornes relatifs aux quatre relais sont de type normalement ouvert (N.A.).

Pour avoir un contact normalement fermé (N.C.) du relais 1, déplacer le jumper J1 en position 2 (Fig.4)

Afin d'avoir un contact normalement fermé (N.C.) des relais 2, 3, 4, court-circuiter le point A avec le point B et couper la piste dans le point C (Fig.5) du relais concerné.

 **ATTENTION : il n'est pas possible d'activer simultanément plus que 2 relais en modalité BISTABLE ou TIMER**

PROGRAMMATION DE LA FONCTION MONOSTABLE

Sélectionner le canal souhaité faisant référence au tableau suivant:

| CANAL SELECTIONNE | N°IMPULSIONS P1 | LED ALLUME | | | |
|-------------------|-----------------|------------|----|----|----|
| | | L1 | L2 | L3 | L4 |
| CANAL 1 | 1 | • | | | |
| CANAL 2 | 2 | | • | | |
| CANAL 3 | 3 | | | • | |
| CANAL 4 | 4 | | | | • |

- Appuyer la touche P1 du décodeur pour N fois comme indiqué au-dessus: le led correspondant s'allume.
- Dans 5 seconds transmettre le code avec le dispositif de commande.
- Le LED du décodeur s'éteint et se re-allume: le code a été mémorisé et le décodeur reste en attente d'un nouveau code à mémoriser pour 5 sec.

PROGRAMMATION DE LA FONCTION TIMER

Pour mémoriser la fonction TIMER sur le premier canal procéder comme il suit:

1. Appuyer et maintenir la touche P1 du décodeur : le led L1 (du premier canal) s'allume pendant quelque second.
2. Quand le led s'éteint, relâcher la touche P1. Le led L1 commence une série d'éclaires à vitesse réduite (1 éclair/seconde). Le numéro d'éclaires correspond à un temps qu'on peut établir comme indiqué dans le schéma.
3. Compter le numéro d'éclaires du led L1 correspondant au temps qu'on désire établir; appuyer la touche P1 du décodeur pendant l'éclair désiré: la série d'éclaires s'interrompt et le led L1 reste allumé.
4. Dans 5 seconds transmettre le code avec le dispositif de commande.
5. Le LED du décodeur s'éteint et se re-allume: le code a été mémorisé et le décodeur reste en attente d'un nouveau code à mémoriser pour 5 sec.

Pour programmer les canaux 2,3 et 4 répéter les pas 2,3,4 au-dessus faisant référence aux leds L2,L3,L4 selon le canal sélectionné.

| N° Eclaires | Temp |
|-------------|---------|
| 1 | 01 sec. |
| 2 | 02 sec. |
| 3 | 03 sec. |
| 4 | 04 sec. |
| 5 | 05 sec. |
| 6 | 06 sec. |
| 7 | 07 sec. |
| 8 | 08 sec. |
| 9 | 09 sec. |
| 10 | 10 sec. |
| 11 | 11 sec. |
| 12 | 12 sec. |
| 13 | 13 sec. |
| 14 | 14 sec. |
| 15 | 15 sec. |
| 16 | 30 sec. |

| N° Eclaires | Temp |
|-------------|----------|
| 17 | 1 min. |
| 18 | 1,5 min. |
| 19 | 2 min. |
| 20 | 2,5 min. |
| 21 | 3 min. |
| 22 | 3,5 min. |
| 23 | 4 min. |
| 24 | 4,5 min. |
| 25 | 5 min. |
| 26 | 5,5 min. |
| 27 | 6 min. |
| 28 | 6,5 min. |
| 29 | 7 min. |
| 30 | 7,5 min. |
| 31 | BISTABLE |

PROGRAMMATION DE LA FONCTION BISTABLE

Pour mémoriser la fonction bistable sur le premier canal procéder comme il suit:

1. Appuyer et maintenir la touche P1 du décodeur : le led L1 (du premier canal) s'allume pendant quelque second.
2. Quand le led L1 s'éteint, relâcher la touche P1; le led L1 commence une série d'éclaires à vitesse réduite (1 éclair/seconde). Terminés les 30 éclaires de la fonction timer, le led L1 reste allumé.
3. Dans 5 seconds transmettre le code avec le dispositif de commande.

4. Le LED du décodeur s'éteint et se re-allume: le code a été mémorisé et le décodeur reste en attente d'un nouveau code à mémoriser pour 5 sec.

Pour programmer les canaux 2,3 et 4 répéter les pas 2,3,4 au-dessus faisant référence aux leds L2,L3,L4 selon le canal sélectionné.

MODALITÉ ROLLING CODE

Le décodeur gère le rolling code du système Personal Pass. Cette fonction de défaut est désactivée. Il est possible d'activer le mode rolling code par WinPPCL ou avec la touche de programmation P1.

1. Appuyer et maintenir la touche P1 pour 8 seconds
2. Passé les 8 seconds le led s'allume, relâcher la touche
3. La led commence une série de clignotements pour 5 seconds:
 - Clignotement singles → ROLLING CODE des-habilité
 - Clignotement doubles → ROLLING CODE habillé
 - Clignotement triples → ROLLING CODE habillé + effacement code cloné
4. Pour modifier les positions appuyer la touche P1 sous 5 seconds du démarrage de la série des clignotements; le LED clignotera en fonction des nouvelles positions.
5. Au bout de 5 secondes, la led s'éteint et le décodeur repasse en fonctionnement normal.

EFFACEMENT TOTAL DES CODES

Pour faire un effacement total des codes procéder comme il suit:

- Couper l'alimentation du décodeur.
- Appuyer et maintenir la touche P1 du décodeur.
- En même temps re-activer l'alimentation. Le LED du décodeur s'allume: relâcher la touche P1..

Les zones de mémoire maintenant sont vides et disponibles pour une nouvelle programmation.

Pour effectuer un effacement partiel des codes il faut utiliser le Programmateur portatif PROG2.

BLOCAGE PROGRAMMATION

La fonction BLOCAGE PROGRAMMATION on peut l'établir seulement à travers le WINPPCL. Cette fonction empêche n'importe quelle re-programmation du décodeur. Le décodeur peut être re-programmé seulement à travers du WINPPCL.

DECLARACIÓN UE DE CONFORMIDAD

El fabricante V2 S.p.A., con sede en Corso Princi di Piemonte 65, 12035, Racconigi (CN), Italia

Declara bajo su propia responsabilidad que los productos: **DEC4-PLUS**

son conformes con las siguientes directivas:
2014/30/EU, ROHS-3 2015/863/EU

Racconigi, 01/03/2023
El representante legal de V2 S.p.A.
Roberto Rossi



ELIMINACIÓN DEL PRODUCTO

Al igual que para las operaciones de instalación, al final de la vida útil de este producto, las operaciones de desguace también deben ser llevadas a cabo por personal cualificado. Este producto está formado por diversos tipos de materiales: algunos de ellos se pueden reciclar, pero otros deben eliminarse. Infórmese acerca de los sistemas de reciclaje o eliminación previstos por los reglamentos vigentes en su territorio para esta categoría de producto.

¡Atención! – Algunos componentes del producto pueden contener sustancias con taminantes o peligrosas que, si se liberan al medio ambiente, podrían tener efectos nocivos sobre el medio ambiente y sobre la salud de las personas.

Como indica el símbolo de al lado, se prohíbe desechar este producto junto con los residuos domésticos. Así pues, lleve a cabo la separación de los residuos según los métodos previstos por los reglamentos vigentes en su territorio, o entregue el producto al vendedor cuando adquiera uno nuevo equivalente.

¡Atención! – los reglamentos vigentes a nivel local pueden prever graves sanciones en caso de eliminación incorrecta de este producto.

DESCRIPCIÓN DEL PRODUCTO Y DESTINO DE USO

El decodificador remoto DEC4-PLUS es un dispositivo estudiado para enjaretar los sistemas de comando (PROKSIMA / KIBO-WIRED) a un cualquier dispositivo de comando para automatismos V2 o de otras casas.

- Posibilidad de memorizar desde 1008 códigos diferentes.
- Programación mediante pulsador P1 de las salidas con tres funciones diferentes: monoestable, biestable y timer (temporizada).
- Permite habilitar o deshabilitar la modalidad ROLLING CODE.
- Señalización de memoria llena: el decodificador emite 15 destellos.
- Puede conectarse al programador portátil PROG2 (ver. 3.6 o superiores), gracias al cual es posible gestionar los dispositivos mediante WINPPCL (ver. 5.0 o superiores)

ATENCIÓN: Para efectuar la programación con el PROG2, es necesario introducir el decodificador en el conector específico (TX). El decodificador NO debe ser alimentado.

CARACTERÍSTICAS TÉCNICAS

| | |
|---|----------------------------|
| Alimentación | 12 - 24 Vac 12 - 36 Vdc |
| Largo máximo del conductor de los datos | 100 m |
| Potencia contactos relé | 1A / 30 Vdc |
| Temperatura de ejercicio | -20 ÷ +60°C |
| Consumo | 16mA @24Vdc (stand by) |
| Dimensiones | 132 x 26 x 74 mm |
| Protection | IP55 |

CONTACTOS RELÉ

Los contactos de los cuatro relés en la regleta son de tipo normalmente abierto (N.A.).

Para tener un contacto normalmente cerrado (N.C.) del relé 1, desplazar el jumper J1 hacia la posición 2 (Fig.4)

Para tener un contacto normalmente cerrado (N.C.) de los relés 2, 3, 4, cortocircuitar el punto A con el punto B y cortar la pista en el punto C (Fig.5) del relé en cuestión.

⚠ ATENCIÓN: no es posible activar contemporáneamente más de 2 relés en modalidad BIESTABLE O TEMPORIZADOR

PROGRAMACION DE LA FUNCION MONOESTABLE

Seleccionar el canal deseado haciendo referencia a la siguiente tabla:

| CANAL SELECCIONADO | N°IMPULSOS P1 | LED ENCENDIDO | | | |
|--------------------|---------------|---------------|----|----|----|
| | | L1 | L2 | L3 | L4 |
| CANAL 1 | 1 | • | | | |
| CANAL 2 | 2 | | • | | |
| CANAL 3 | 3 | | | • | |
| CANAL 4 | 4 | | | | • |

- Pulsar la tecla P1 del decodificador durante N veces como se indica en la tabla de arriba: el led interesado se enciende.
- Antes de que pasen 5 seg., transmitir el código con el dispositivo de comando.
- El LED del decodificador se apaga y vuelve a encenderse: el código ha sido memorizado y el decodificador queda a la espera durante 5 seg. de un nuevo código para memorizar.

PROGRAMACION DE LA FUNCION TEMPORIZADOR

Para memorizar la función TEMPORIZADOR en el primer canal, proceder como sigue:

1. Pulsar y mantener pulsada la tecla P1 del decodificador : el led L1 (relativo al primer canal) se enciende durante algunos segundos.
2. Cuando el led se apaga, soltar la tecla P1. El led L1 inicia una serie de destellos a poca velocidad (1 destello al segundo). El número de destellos corresponde a un tiempo programable como se indica en la tabla.
3. Contar el número de destellos del led L1 correspondiente al tiempo que se desea programar; pulsar la tecla P1 del decodificador durante el destello deseado: la serie de destellos se interrumpe y el led L1 permanece encendido.
4. Antes de que pasen 5 seg., transmitir el código con el dispositivo de comando.
5. El LED del decodificador se apaga y vuelve a encenderse: el código ha sido memorizado y el decodificador queda a la espera durante 5 seg. de un nuevo código para memorizar.

Por programar los canales 2,3 y 4 repetir paso 2,3,4 arriba y considerar como referencia los led L2,L3, o L4 segun el canal seleccionado.

| Nº Destellos | Tiempo |
|--------------|---------|
| 1 | 01 seg. |
| 2 | 02 seg. |
| 3 | 03 seg. |
| 4 | 04 seg. |
| 5 | 05 seg. |
| 6 | 06 seg. |
| 7 | 07 seg. |
| 8 | 08 seg. |
| 9 | 09 seg. |
| 10 | 10 seg. |
| 11 | 11 seg. |
| 12 | 12 seg. |
| 13 | 13 seg. |
| 14 | 14 seg. |
| 15 | 15 seg. |
| 16 | 30 seg. |

| Nº Destellos | Tiempo |
|--------------|-----------|
| 17 | 1 min. |
| 18 | 1,5 min. |
| 19 | 2 min. |
| 20 | 2,5 min. |
| 21 | 3 min. |
| 22 | 3,5 min. |
| 23 | 4 min. |
| 24 | 4,5 min. |
| 25 | 5 min. |
| 26 | 5,5 min. |
| 27 | 6 min. |
| 28 | 6,5 min. |
| 29 | 7 min. |
| 30 | 7,5 min. |
| 31 | BIESTABLE |

PROGRAMACIÓN DE LA FUNCIÓN BIESTABLE

Para memorizar la función biestable en el primer canal, proceder como sigue:

1. Pulsar y mantener pulsada la tecla P1 del decodificador : el led L1 (relativo al primer canal) se enciende durante algunos segundos.
2. Cuando el led L1 se apague, soltar la P1. El led L1 empieza una serie de destellos a poca velocidad (1 destello al segundo). Terminados los 30 destellos de la función temporizador, el led L1 permanece encendido.
3. Antes de que pasen 5 seg., transmitir el código con el dispositivo de comando.

4. El LED del decodificador se apaga y vuelve a encenderse: el código ha sido memorizado y el decodificador queda a la espera durante 5 seg. de un nuevo código para memorizar.

Por programar los canales 2,3 y 4 repetir paso 2,3,4 arriba y considerar como referencia los led L2,L3, o L4 segun el canal seleccionado.

MODO ROLLING CODE

El decodificador gestiona el rolling code del sistema Personal Pass. Esta función por defecto está inhabilitada.

Es posible activar el modo rolling code mediante WinPPCL o con el botón de programación P1.

1. Pulsar y mantener pulsada la tecla P1 durante 8 segundos
2. Transcurridos los 8 segundos el led se enciende, soltar la tecla.
3. El Led empieza una serie de destellos durante 5 segundos:
 - Destellos individuales → ROLLING CODE deshabilitado
 - Destellos dobles → ROLLING CODE habilitado
 - Destellos triples → ROLLING CODE habilitado + cancelación código clonado
4. Para modificar las programaciones pulsar la tecla P1 antes de 5 segundos desde que empieza la serie de destellos; el led destellará en base a las nuevas programaciones.
5. Una vez transcurridos 5 segundos, el led se apaga y el decodificador vuelve al funcionamiento normal.

CANCELACIÓN TOTAL DE LOS CÓDIGOS

Para ejecutar una cancelación total de los códigos proceder de la siguiente forma:

- Desactivar la alimentación del decodificador.
- Pulsar y mantener pulsada la tecla P1 del decodificador.
- Contemporáneamente reactivar la alimentación. El LED del decodificador se enciende: soltar la tecla P1.

Las zonas de memoria ahora están vacías y disponibles para una nueva programación.

Para efectuar una cancelación parcial de los códigos es necesario el auxilio del programador portátil PROG2.

BLOQUEO PROGRAMACIÓN

La función de BLOQUEO PROGRAMACIÓN es programable sólo mediante WINPPCL. Esta función impide cualquier intento de reprogramación del decodificador.

El decodificador puede reprogramarse sólo mediante WINPPCL.

DECLARAÇÃO UE DE CONFORMIDADE

O fabricante V2 S.p.A., com sede em
Corso Principi di Piemonte 65, 12035, Racconigi (CN), Italia

Declara sob a própria responsabilidade que os produtos: **DEC4-PLUS**

São conformes às seguintes directivas:
2014/30/EU, ROHS-3 2015/863/EU

Racconigi, 01/03/2023
O representante legal V2 S.p.A.
Roberto Rossi



ELIMINAÇÃO

Como na instalação, mesmo após a vida útil deste produto, as operações de desmantelamento devem ser realizadas por pessoal qualificado. Este produto é constituído por diversos tipos de materiais: alguns podem ser reciclados, outros devem ser eliminados. Indague sobre a reciclagem ou eliminação nos termos da regulamentação na sua área para esta categoria de produto.

Atenção! - Partes do produto pode conter poluentes ou substâncias perigosas que, se for libertada no ambiente, podem causar sérios danos ao meio ambiente ea saúde humana.

Como indicado pelo símbolo do lado, você não deve lançar este produto como lixo doméstico. Em seguida, execute a "coleta seletiva" para a eliminação, de acordo com os métodos prescritos pelos regulamentos em sua área, ou devolver o produto ao varejista na compra de um novo produto.

Atenção! - Regulamentos em vigor a nível local pode fornecer pesadas sanções para a eliminação ilegal deste produto.

DESCRIÇÃO DO PRODUTO E DESTINAÇÃO DE USO

DEC4 é um desencoder necessário para conectar o dispositivo de controle (PROKSIMA / KIBO-WIRED) a qualquer unidade de controle de V2 ou outras companhias.

- Possibilidade de memorizar 1008 códigos diferentes em aprendizagem automática
- Programação pelo botão P1 das saídas com três funções diferentes: monoestável, biestável e timer.
- Permite habilitar ou desabilitar a modalidade ROLLING CODE
- Sinalização de memória cheia: o desencoder emite 15 piscadas
- Programação básica através do botão P1 ou avançada através de programador PROG2 (ver. 3.6 ó superiores) e software WINPPCL (ver. 5.0 ó superiores)

ATENÇÃO: para efectuar a programação com o PROG2 é necessário inserir o desencoder no conector dedicado (TX).
O desencoder NÃO deve estar alimentado.

CARACTERÍSTICAS TÉCNICAS

| | |
|------------------------------------|----------------------------|
| Alimentação | 12 - 24 Vac 12 - 36 Vdc |
| Comprimento máx. da cablagem dados | 100 m |
| Contactos relé | 1A / 30 Vdc |
| Temperatura | -20 ÷ +60°C |
| Consumo | 16mA @24Vdc (stand by) |
| Dimensões | 132 x 26 x 74 mm |
| Grau de protecção | IP55 |

CONTACTOS DO RELÉ

Os contactos ao terminal relativos aos quatro relés são do tipo normalmente aberto (N.A.).

Para ter um contacto normalmente fechado (N.C.) do relé 1 mover o jumper J1 para a posição 2 (Fig.4).

Para ter um contacto normalmente fechado (N.C.) dos relés 2,3,4 fazer curto-circuito do ponto A com o ponto B e cortar a pista no ponto C (Fig.5) do relé em questão.

 **ATENÇÃO:** não é possível activar contemporaneamente mais de 2 relés na modalidade BIESTÁVEL ou TIMER.

PROGRAMAÇÃO DA FUNÇÃO MONOESTÁVEL

Seleccionar o canal desejado tendo como referência a seguinte tabela:

| CANAL SELECCIONADO | N°PRESSIONI P1 | LED ACCESO | | | |
|--------------------|----------------|------------|----|----|----|
| | | L1 | L2 | L3 | L4 |
| CANAL 1 | 1 | • | | | |
| CANAL 2 | 2 | | • | | |
| CANAL 3 | 3 | | | • | |
| CANAL 4 | 4 | | | | • |

- Premir o botão P1 do desencoder N vezes, como indicado acima: o led interessado se acende.
- Dentro de 5 segundos transmita o código por meio do dispositivo de controle.
- O LED do desencoder se apaga e se acende novamente: o código foi memorizado e o desencoder aguarda durante 5 segundos um novo código a ser memorizado.

PROGRAMAÇÃO DA FUNÇÃO TIMER

Para memorizar a função TIMER no primeiro canal proceder como indicado a seguir:

1. Premir e manter premida a tecla P1 do desencoder: o led L1 (relativo ao primeiro canal) se acende durante alguns segundos.
2. Quando o led L1 se apaga, soltar a tecla P1. O led L1 inicia uma série de piscadas a baixa velocidade (1 piscada por segundo). O número de piscadas corresponde ao tempo que pode ser configurado como indicado na tabela.
3. Contar o número de piscadas do led L1 correspondente ao tempo que se deseja configurar, premir então a tecla P1 do desencoder na altura da piscada desejada: a série de piscadas se interrompe e o led L1 permanece aceso.
4. Dentro de 5 segundos transmita o código por meio do dispositivo de controle
5. O LED do desencoder se apaga e volta a acender: o código foi memorizado e o desencoder aguarda durante 5 segundos um novo código a ser memorizado.

Para programar os canais 2,3 e 4 repetir as passagens 2,3,4 acima mencionadas, tendo como referência os led L2,L3 ou L4 consoante o canal seleccionado.

| Nº Piscadas | Tempo |
|-------------|---------|
| 1 | 01 seg. |
| 2 | 02 seg. |
| 3 | 03 seg. |
| 4 | 04 seg. |
| 5 | 05 seg. |
| 6 | 06 seg. |
| 7 | 07 seg. |
| 8 | 08 seg. |
| 9 | 09 seg. |
| 10 | 10 seg. |
| 11 | 11 seg. |
| 12 | 12 seg. |
| 13 | 13 seg. |
| 14 | 14 seg. |
| 15 | 15 seg. |
| 16 | 30 seg. |

| Nº Piscadas | Tempo |
|-------------|-----------|
| 17 | 1 min. |
| 18 | 1,5 min. |
| 19 | 2 min. |
| 20 | 2,5 min. |
| 21 | 3 min. |
| 22 | 3,5 min. |
| 23 | 4 min. |
| 24 | 4,5 min. |
| 25 | 5 min. |
| 26 | 5,5 min. |
| 27 | 6 min. |
| 28 | 6,5 min. |
| 29 | 7 min. |
| 30 | 7,5 min. |
| 31 | BIESTÁVEL |

PROGRAMAÇÃO DA FUNÇÃO BIESTÁVEL

Para memorizar a função biestável no primeiro canal, proceder como indicado a seguir:

1. Premir e manter premida a tecla P1 do desencoder: o led L1 (relativo ao primeiro canal) se acende durante alguns segundos.
2. Quando L1 se apaga, soltar a tecla P1; L1 inicia uma série de piscadas a baixa velocidade (1 piscada por segundo). Ao findar as 30 piscadas da função timer, o led L1 permanece aceso.
3. Dentro de 5 segundos transmita o código por meio do dispositivo de controle

4. O LED do desencoder se apaga e volta a acender: o código foi memorizado e o desencoder aguarda durante 5 seg. um novo código a ser memorizado..

Para programar os canais 2,3 e 4 repetir as passagens 2,3,4 acima mencionadas, tendo como referência os led L2,L3 ou L4 consoante o canal seleccionado.

MODALIDADE ROLLING CODE

O desencoder administra o rolling code do sistema Personal Pass. Esta função de default é desabilitada.

É possível activar a modalidade rolling code através da tecla de programação P1

1. Premir e manter premido o botão P1 durante 8 segundos
2. Passados os 8 segundos o led se acende, soltar o botão.
3. O led inicia uma série de piscadas por 5 segundos:
 - Piscadas singulares → ROLLING CODE desabilitado
 - Piscadas duplas → ROLLING CODE habilitado
 - Piscadas triplas → ROLLING CODE habilitado + cancelamento código clonado

4. Per modificare le impostazioni premere il pulsante P1 entro 5 secondi da quando inizia la serie di lampeggi; il led lampeggerà in base alle nuove impostazioni.
5. Trascorsi 5 secondi il led si spegne e il decodificatore torna in funzionamento normale

CANCELAMENTO TOTAL DOS CÓDIGOS

Para executar um cancelamento total dos códigos deve-se proceder como indicado a seguir:

- Retirar a alimentação do desencoder.
- Mantendo premida a tecla P1 do desencoder reactiva a alimentação.
- O LED do desencoder se acende: soltar a tecla P1

As áreas de memória estão agora vazias e disponíveis para uma nova programação.

Para apagar parcialmente certos códigos é preciso utilizar o programador portátil PROG2

BLOQUEIO PROGRAMAÇÃO

A função de BLOQUEIO PROGRAMAÇÃO pode ser configurada só mediante WINPPCL. Esta função impede qualquer programação do desencoder. O desencoder pode ser programado só mediante WINPPCL.


EU KONFORMITÄTSERKLÄRUNG

Der Hersteller V2 S.p.A., mit Sitz in
Corso Principi di Piemonte 65, 12035, Racconigi (CN), Italy

Erklärt unter eigener Haftung, dass die Produkte: **DEC4-PLUS**

folgenden Richtlinien entsprechen:
2014/30/EU, ROHS-3 2015/863/EU

Racconigi, 01/03/2023
Gesetzlicher Vertreter der V2 S.p.A.
Roberto Rossi



ENTSORGUNG DES PRODUKTS

Auch die Entsorgung, wenn das Produkt nicht mehr gebrauchsfähig ist, muss genau wie die Installation von qualifiziertem Personal durchgeführt werden.

Dieses Produkt besteht aus unterschiedlichen Materialien: einige sind wiederverwertbar, andere müssen entsorgt werden. Informieren Sie sich über das Recycling- oder Entsorgungssystem, das von den geltenden Vorschriften in Ihrem Land vorgesehen ist.

Achtung! – Einige Teile des Produkts können umweltverschmutzende oder gefährliche Substanzen enthalten, deren Freisetzung eine schädigende Wirkung auf die Umwelt und die Gesundheit des Menschen haben könnten. Wie das seitliche Symbol anzeigt, darf dieses Produkt nicht mit dem Hausmüll beseitigt werden. Daher müssen zur Entsorgung die Komponenten getrennt werden, wie von den landeseigenen gesetzlichen Regelungen vorgesehen ist oder man übergibt das Produkt beim Neukauf eines gleichwertigen Produkt dem Händler.

Achtung! – die örtlichen gesetzlichen Regelungen können bei einer gesetzeswidrigen Entsorgung dieses Produkts schwere Strafen vorsehen.

PRODUKTBESCHREIBUNG UND VERWENDUNGSZWECK

DEC4-PLUS ist eine Vorrichtung zur Verbindung der Steuervorrichtungen (PROKSIMA / KIBO-WIRED) mit einer beliebigen Steuerung (von V2 oder von anderen Firmen).

- Möglichkeit, 1008 verschiedenen Codes durch die Selbstlernfunktion zu speichern.
- Programmierung der Ausgänge durch die Taste P1, mit 3 verschiedenen Funktionen: monostabil, bistabil und Timer.
- Möglichkeit, die Funktion ROLLING CODE zu befähigen oder zu sperren.
- Wenn der Speicher voll ist, macht der Empfänger 15 Blinken
- Der Empfänger kann mit dem tragbaren Programmiergerät PROG2 (Version 3.6 oder höhere Versionen) verbunden werden, um das Folgende zu ermöglichen man kann die Vorrichtungen durch WINPPCL (Version 5.0 oder höhere Versionen) verwalten.

ACHTUNG: Um die Programmierung mit PROG2 durchzuführen, muss das Empfangsgerät in den dazugehörigen Verbindungsstecker (TX) eingesetzt werden. Das Empfangsgerät darf NICHT mit Strom versorgt werden.

TECHNISCHE EIGENSCHAFTEN

| | |
|--------------------------------|----------------------------|
| Versorgung | 12 - 24 Vac 12 - 36 Vdc |
| Maximale Länge des Datenkabels | 100 m |
| Kapazität Relaiskontakte | 1A / 30 Vdc |
| Maximale Betriebstemperatur | -20 ÷ +60°C |
| Verbrauch | 16mA @24Vdc (stand by) |
| Abmessungen | 132 x 26 x 74 mm |
| Schutzart | IP55 |

RELAIS-KONTAKTE

Die zu den vier Relais gehörenden Kontakte auf der Klemmleiste sind Öffner.

Um einen Schließerkontakt mit Relais 1 zu erhalten, muss der Jumper J1 an Position 2 eingesetzt werden (Abb. 4)

Um einen Schließerkontakt der Relais 2, 3, 4 zu erhalten, werden Punkt A und B miteinander kurzgeschlossen und Verbindung mit Punkt C (Abb. 5) des betroffenen Relais abgeschnitten.



ACHTUNG: es ist nicht möglich, gleichzeitig mehr als 2 Relais im BISABILEN-MODUS oder TIMER-MODUS zu aktivieren

PROGRAMMIERUNG DER MONOSTABILEN FUNKTION

Wählen Sie den gewünschten Kanal mit Bezug auf die folgende Tabelle:

| AUSGEWÄHLTER KANAL | N°IMPULSE P1 | LEUCHTENDE LED | | | |
|--------------------|--------------|----------------|----|----|----|
| | | L1 | L2 | L3 | L4 |
| KANAL 1 | 1 | • | | | |
| KANAL 2 | 2 | | • | | |
| KANAL 3 | 3 | | | • | |
| KANAL 4 | 4 | | | | • |

- Drücken Sie die Taste P1 des Empfängers mehrmals, wie oben angegeben: die rote LED schaltet sich ein.
- Senden Sie innerhalb von 5 Sekunden den Code mit Hilfe der Steuervorrichtung.
- Die LED des Empfängers geht aus und dann schaltet sie wieder ein: der Code ist gespeichert und für 5 Sekunden erwartet er einen neuen Code zur Speicherung.

PROGRAMMIERUNG DER FUNKTION TIMER

Zum Speichern der Timerfunktion auf dem ersten Kanal gehen Sie bitte wie folgt vor:

1. Halten Sie die Taste P1 des Empfängers gedrückt: Das LED L1 (entspricht Kanal 1) leuchtet für einige Sekunden auf.
2. Lassen Sie die Taste P1 los, wenn das LED erlischt. Das LED L1 beginnt mit der Anzeige einer Reihe von Blinksignalen niedriger Frequenz (ca. 1 Blinksignal pro Sekunde). Die Anzahl der Blinksignale entspricht der einstellbaren Zeit, wie in Tabelle dargestellt wird.
3. Zählen Sie die Anzahl der Blinksignale des LEDs L1 in Übereinstimmung mit der Zeit, die eingestellt werden soll. Drücken Sie die Taste P1 des Empfängers während des gewünschten Blinksignals: Das Blinken wird unterbrochen und das LED L1 bleibt an.
4. Senden Sie innerhalb von 5 Sekunden den Code mit Hilfe der Steuervorrichtung.
5. Die LED des Empfängers geht aus und dann schaltet sie wieder ein: der Code ist gespeichert und für 5 Sekunden erwartet er einen neuen Code zur Speicherung.

Um die Kanäle Nr. 2, 3 und 4 zu programmieren, bitte wiederholen Sie die obengenannten Punkte Nr. 2, 3 und 4, mit Bezug auf LED L2, L3 oder L4, gemäß dem ausgewählten Kanal.

| N° Blinken | Zeit |
|------------|---------|
| 1 | 01 Sek. |
| 2 | 02 Sek. |
| 3 | 03 Sek. |
| 4 | 04 Sek. |
| 5 | 05 Sek. |
| 6 | 06 Sek. |
| 7 | 07 Sek. |
| 8 | 08 Sek. |
| 9 | 09 Sek. |
| 10 | 10 Sek. |
| 11 | 11 Sek. |
| 12 | 12 Sek. |
| 13 | 13 Sek. |
| 14 | 14 Sek. |
| 15 | 15 Sek. |
| 16 | 30 Sek. |

| N° Blinken | Zeit |
|------------|------------|
| 17 | 1 Min. |
| 18 | 1,5 Min. |
| 19 | 2 Min. |
| 20 | 2,5 Min. |
| 21 | 3 Min. |
| 22 | 3,5 Min. |
| 23 | 4 Min. |
| 24 | 4,5 Min. |
| 25 | 5 Min. |
| 26 | 5,5 Min. |
| 27 | 6 Min. |
| 28 | 6,5 Min. |
| 29 | 7 Min. |
| 30 | 7,5 Min. |
| 31 | BISTABILEN |

PROGRAMMIERUNG DER BISTABILEN FUNKTION

Um die bistabile Funktion auf dem ersten Kanal zu speichern, gehen Sie wie folgt vor:

1. Halten Sie die Taste P1 des Empfängers gedrückt: Das LED L1 (entspricht Kanal 1) leuchtet für einige Sekunden auf.
2. Lassen Sie die Taste P1 los, wenn das LED L1 erlischt. Das LED L1 beginnt mit der Anzeige einer Reihe von Blinksignalen niedriger Frequenz (ca. 1 Blinksignal pro Sekunde). Nach Beendigung der 30 Blinksignale der Timerfunktion bleibt das LED L1 an.
3. Senden Sie innerhalb von 5 Sekunden den Code mit Hilfe der Steuervorrichtung.

4. Die LED des Empfängers geht aus und dann schaltet sie wieder ein: der Code ist gespeichert und für 5 Sekunden erwartet er einen neuen Code zur Speicherung.

Um die Kanäle Nr. 2, 3 und 4 zu programmieren, bitte wiederholen Sie die obengenannten Punkte Nr. 2, 3 und 4, mit Bezug auf LED L2, L3 oder L4, gemäß dem ausgewählten Kanal.

ROLLING CODE-MODALITÄT

Der Empfänger steuert den Rolling Code des Personal Pass Systems. Diese Defaultfunktion ist deaktiviert.

Es ist möglich, den Rolling Code Betrieb mittels WinPPCL oder Programmieraste P1 zu aktivieren.

1. Drücken Sie die Taste P1 und halten Sie diese für 8 Sek. gedrückt.
2. Die Led schaltet nach 8 Sekunden aus. Lassen Sie dann die Taste los.
3. Die Led blinkt mehrfach für 5 Sekunden:
 - Einzelblinken → ROLLING CODE deaktiviert
 - Doppelblinken → ROLLING CODE aktiviert
 - Dreifachblinken → ROLLING CODE aktiviert + Löschung geklont Code

4. Um die Parameter zu ändern, drücken Sie die Taste P1 innerhalb von 5 Sekunden nach dem ersten blinken; die Led blinkt jetzt mit Bezug auf die neuen Parameter.
5. Nach 5 Sekunden geht die LED-Leuchte aus und das Empfangsgerät kehrt zum normalen Betriebsmodus zurück.

TOTALE LÖSCHUNG DER CODES

Um alle Codes zu löschen, machen Sie wie folgt:

- Setzen Sie den Empfänger außer Strom
- Drücken Sie die Taste P1 des Empfängers und halten Sie die gedrückt
- In der gleichen Zeit befähigen Sie nochmals die Versorgung. Die rote LED des Empfängers schaltet sich ein: überlassen Sie die Taste P1.

Nur sind die Speicherzellen leer und sie sind für eine neue Programmierung verfügbar.

Um die Codes teilweise zu sperren, braucht man das tragbare Programmiergerät PROG2.

SPERRE DER PROGRAMMIERUNG

Die Funktion "SPERRE DER PROGRAMMIERUNG" kann nur durch die Software WINPPCL ausgewählt werden. Mit dieser Funktion ist es nicht mehr möglich, den Empfänger nochmals zu programmieren. Der Empfänger kann nur durch die Software WINPPCL nochmals programmiert werden.



+39 0172 812411

Technical support
Monday/Friday 8.30-12.30 ; 14-18
(UTC+01:00 time)

Dati dell'installatore / *Installer details*

Azienda / *Company* _____

Timbro / *Stamp*

Località / *Address* _____

Provincia / *Province* _____

Recapito telefonico / *Tel.* _____

Referente / *Contact person* _____

Dati del costruttore / *Manufacturer's details*



V2 S.p.A.

Corso Principi di Piemonte 65/67
12035 RACCONIGI CN (ITALY)
Tel. +39 0172 812411 - Fax +39 0172 84050
info@v2home.com

www.v2home.com