



Value moves the world

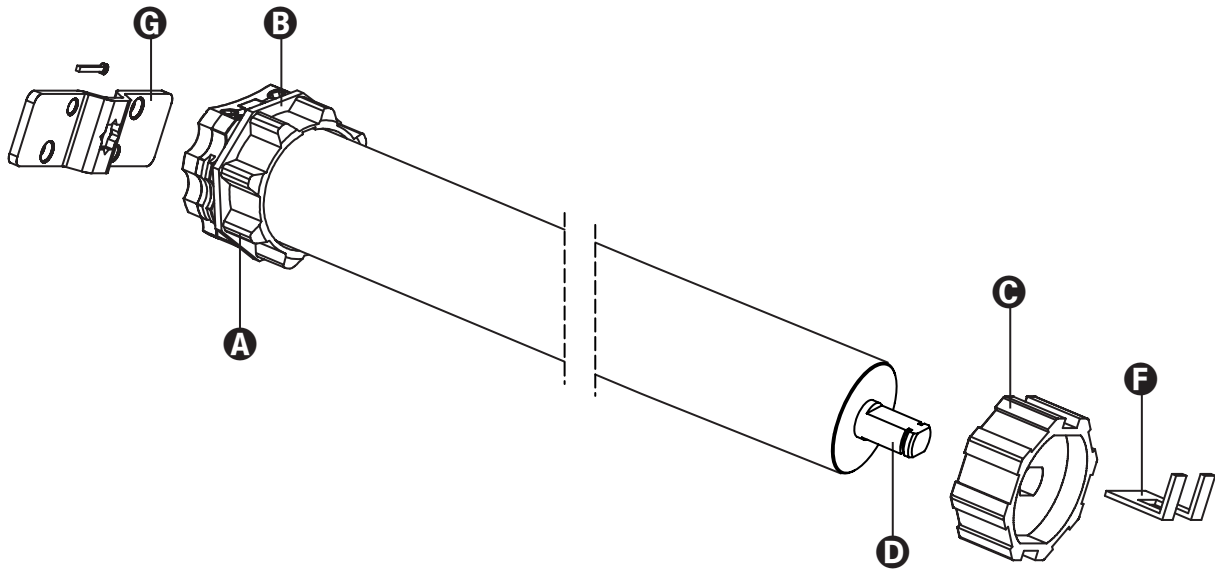


IL 413
EDIZ. 08/05/2017

LEX-RFE-TC

**MOTORIDUTTORE TUBOLARE Ø 45
PER TENDE A CADUTA.
FINECORSA ELETTRONICO, ENCODER E RICEVITORE
RADIO INTEGRATO**

Fig. 1



	code 162728	Per motori con coppia fino a <i>For motors with torque up to</i>	30 Nm
	code 162847	Pour moteurs avec couple jusqu'à <i>Para motores con par de hasta</i> <i>Para motores com binário até</i>	30 Nm
	code 162829	<i>Für Motoren mit Drehmoment</i> <i>Voor motoren met een koppel tot</i>	50 Nm

Fig. 2

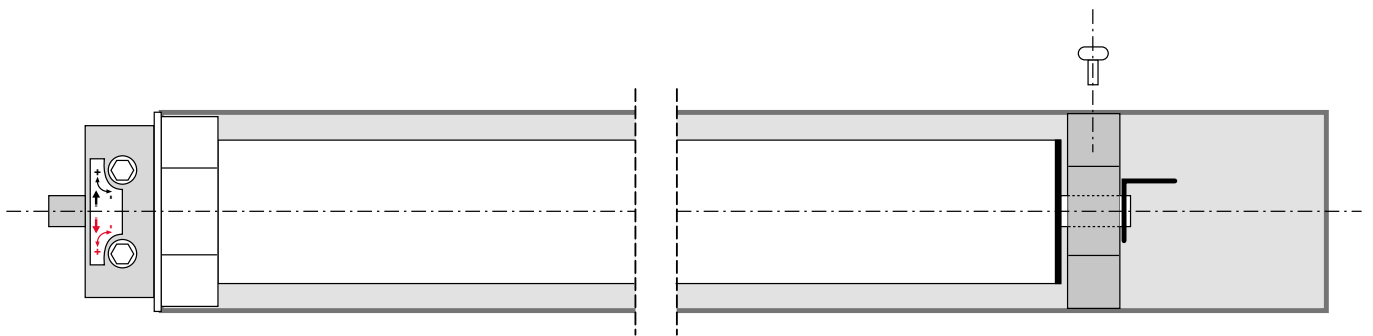
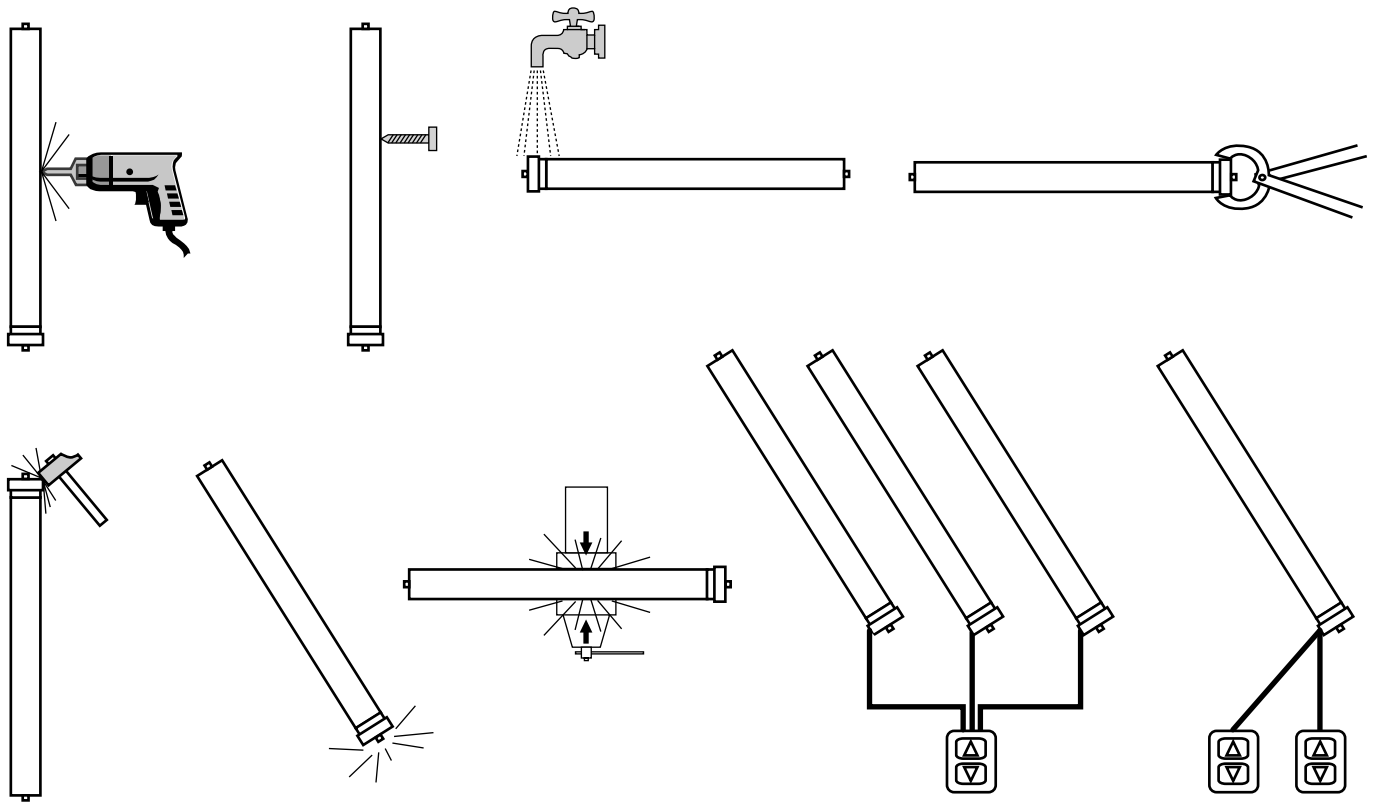
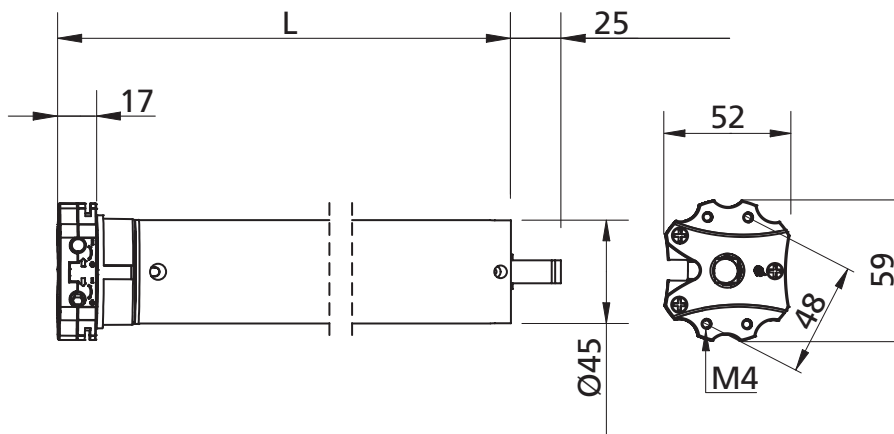


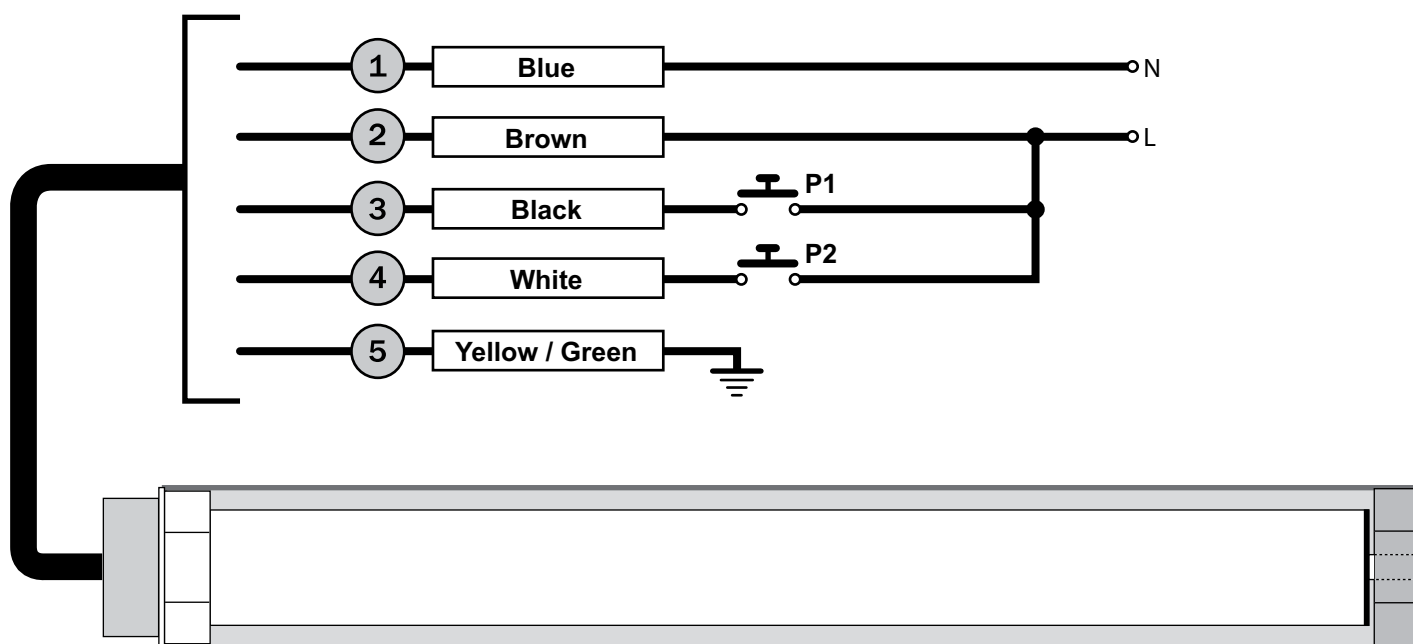
Fig. 3



Modello	carico*	coppia	velocità	alimentazione	potenza	tempo di funzionamento	giri fine corsa	lunghezza (L)
	Kg	Nm	rpm	V/Hz	W	min.	n°	mm
LEX-RFE-TC 40-230V	80	40	15	230/50	198	4	22	660
LEX-RFE-TC 50-230V	95	50	12	230/50	205	4	22	660



COLLEGAMENTI ELETTRICI



1.	BLU - Neutro
2.	MARRONE - Fase
3.	NERO - Pulsante P1 (salita)
4.	BIANCO - Pulsante P2 (discesa)
5.	GIALLO-VERDE - Terra

DICHIARAZIONE UE DI CONFORMITÀ E DICHIARAZIONE DI INCORPORAZIONE DI QUASI MACCHINA

Dichiarazione in accordo alle Direttive: 2014/35/UE (LVD);
2014/30/UE (EMC); 2006/42/CE (MD) ALLEGATO II, PARTE B

Il fabbricante V2 S.p.A., con sede in
Corso Principi di Piemonte 65, 12035, Racconigi (CN), Italia

Dichiara sotto la propria responsabilità che:
l'automatismo modello:
LEX-RFE-TC 40-230V, LEX-RFE-TC 50-230V

Descrizione: attuatore elettromeccanico per tende da sole e
tapparelle

- è destinato ad essere incorporato in una tenda da sole /
tapparella per costituire una macchina ai sensi della Direttiva
2006/42/CE.
Tale macchina non potrà essere messa in servizio prima di
essere dichiarata conforme alle disposizioni della direttiva
2006/42/CE (Allegato II-A)
- è conforme ai requisiti essenziali applicabili delle Direttive:
Direttiva Macchine 2006/42/CE (Allegato I, Capitolo 1)
Direttiva bassa tensione 2014/35/UE
Direttiva compatibilità elettromagnetica 2014/30/UE
Direttiva Radio 2014/53/EU
Direttiva ROHS2 2011/65/CE

La documentazione tecnica è a disposizione dell'autorità
competente su motivata richiesta presso:
V2 S.p.A., Corso Principi di Piemonte 65,
12035, Racconigi (CN), Italia

La persona autorizzata a firmare la presente dichiarazione di
incorporazione e a fornire la documentazione tecnica:

Giuseppe Pezzetto

Rappresentante legale di V2 S.p.A.
Racconigi, il 01/06/2015



AVVERTENZE IMPORTANTI

- Leggere attentamente le istruzioni prima dell'installazione
- Seguire tutte le istruzioni: un'installazione non corretta può
provocare gravi danni
- L'installazione deve essere eseguita da personale tecnico
attenendosi alle norme di sicurezza vigenti
- Per la sostituzione del cavo di alimentazione del motore
rivolgersi solo a personale autorizzato
- Non forare né inserire viti per tutta la lunghezza del motore
- Non sottoporre il motore a contatto di liquidi
- Evitare urti, schiacciamenti o cadute del motore
- Eventuali manomissioni o collegamenti errati non sono coperti
da garanzia
- Se è fornito uno sblocco manuale, l'elemento azionante
dev'essere installato ad un'altezza inferiore a 1,8 m
- Prima di installare il motore, rimuovere tutti i cavi non
necessari e disabilitare le apparecchiature non necessarie per la
messa in movimento
- Per l'installazione di tende, è necessario mantenere una
distanza orizzontale di almeno 0,4 m tra la parte in
movimento completamente srotolata e qualunque oggetto
fisso
- Il cavo di alimentazione non deve essere esposto all'azione
diretta dei raggi solari o della pioggia
- Assicurarsi che tutti gli accessori siano fissati in modo che il
motore lavori senza problemi meccanici. Il carico dev'essere
bilanciato alla potenza del motore
- Le connessioni elettriche devono essere effettuate da
personale tecnico specializzato e operare in conformità alle
leggi
- Non permettere ai bambini di giocare con i comandi fissi
- Tenere i telecomandi fuori dalla portata dei bambini
- Controllare l'installazione frequentemente per evitare
sbilanciamenti e segni di usura o danno ai cavi ed alle molle
- Non utilizzare nel caso in cui siano necessari riparazioni o
regolazioni
- Le parti in movimento devono essere installate ad un'altezza
superiore a 2,5 m dal pavimento o da qualsiasi altro livello che
ne consenta l'accesso
- L'elemento azionante di un pulsante dev'essere situato
direttamente presso l'elemento movimentato ma lontano da
parti in movimento e installato ad un'altezza minima di 1,5 m
- I comandi fissi devono essere installati in posizione visibile
- Il dispositivo non può essere utilizzato in ambiente esterno

ITALIANO

INSTALLAZIONE

- Fissare la staffa **G** alla parete o al cassonetto.
- Inserire la corona **A** sulla ghiera **B** del fincorsa (fig.1).
- Inserire la puleggia **C** sul perno del motore **D** (fig.1).
- Inserire la coppiglia **F** sulla puleggia **C**.
- Inserire completamente il motore nel tubo avvolgitore (fig.2).
- Fissare il tubo avvolgitore con la puleggia di trascinamento con vite 4 x10 (fig.2)

DESCRIZIONE

Questo sistema di apertura è costituito da un motore tubolare con centrale elettronica integrata con le seguenti caratteristiche:

- È dotata di un ricevitore radio supereterodina 434.15 MHz.
- Sono memorizzabili fino a 30 canali diversi su ogni centrale.
- Il dispositivo è comandato da trasmettitori radio della serie DUO.
- È possibile comandare la tenda anche tramite i due pulsanti di comando esterni (del tipo Normalmente Aperto, di qualsiasi serie o modello).
- La fase di programmazione è eseguibile via radio.

LOGICA DI FUNZIONAMENTO DEI PULSANTI P1 E P2

Ad ogni pressione del pulsante la centrale esegue in modo sequenziale i comandi:

PULSANTE P1:

SALITA ⇌ STOP ⇌ SALITA ⇌ STOP ⇌ SALITA...

PULSANTE P2:

DISCESA ⇌ STOP ⇌ DISCESA ⇌ STOP ⇌ DISCESA...

LOGICA TRASMETTITORE

La logica di funzionamento ad ogni pressione dei tasti è la seguente:

UP: CHIUDE ⇌ CHIUDE ⇌ CHIUDE

STOP: STOP ⇌ STOP ⇌ STOP

DOWN: APRE ⇌ APRE ⇌ APRE

TEMPO DI LAVORO DEL MOTORE

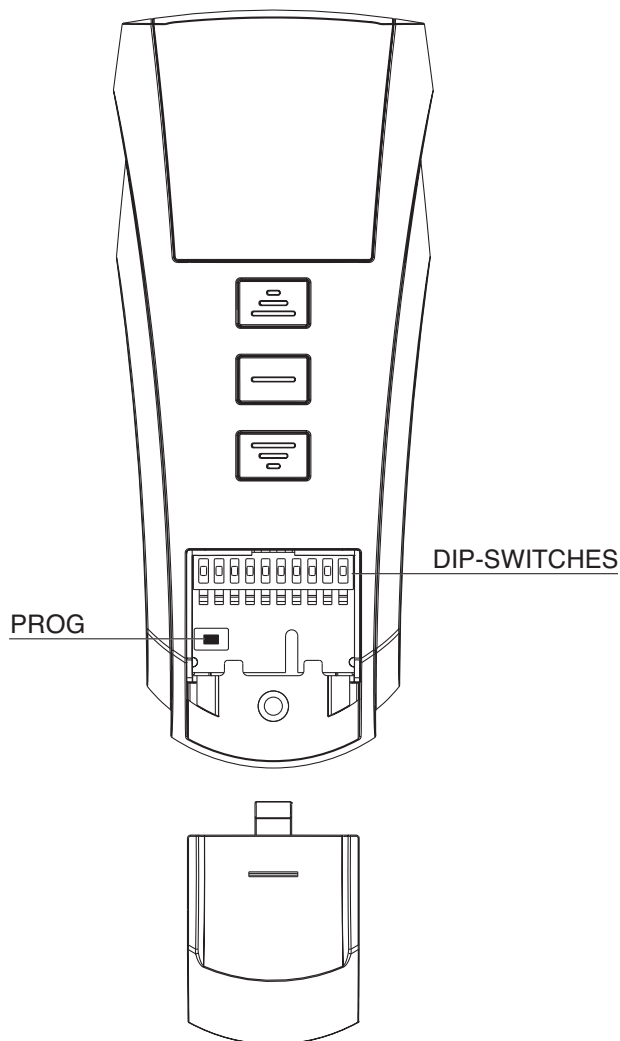
La centrale di comando interrompe il movimento del motore dopo 5 minuti: in caso di malfunzionamento del fine corsa, questo "time out" evita il surriscaldamento del motore.

TRASMETTITORI DELLA SERIE DUO

Utilizzando un trasmettitore della serie DUO è possibile modificare le funzioni della centrale che pilota il motore tubolare.

Il trasmettitore è dotato di un dip-switches con 10 interruttori grazie al quale è possibile modificare le funzioni desiderate: portare in ON l'interruttore corrispondente alla funzione che si desidera programmare e seguirne attentamente la procedura dedicata.


ATTENZIONE: Tutti gli altri interruttori devono essere impostati su OFF.



SWITCH	FUNZIONE
1	Memorizzazione dei trasmettitori e attivazione della funzione aggancio / sgancio automatico
2	Memorizzazione dei trasmettitori e attivazione della funzione aggancio / sgancio manuale
3	Cancellazione di tutti i trasmettitori memorizzati
4	Programmazione della posizione superiore del fincorsa
5	Programmazione della posizione inferiore del fincorsa
6	Programmazione della posizione intermedia
9	Programmazione del livello di trazione del telo
7-8-10	NON UTILIZZATO

SWITCH 1: MEMORIZZAZIONE DEI TRASMETTITORI E ATTIVAZIONE DELLA FUNZIONE AGGANCIO / SGANCIO AUTOMATICO

Se un trasmettitore viene memorizzato con la funzione di aggancio automatico, quando la tenda raggiunge il finecorsa inferiore, automaticamente il motore riavvolge la tenda fino ad agganciare i fermi per tendere il telo.

 **ATTENZIONE:** il primo trasmettitore che si memorizza determina la direzione di movimento del motore.

Per memorizzare un trasmettitore TX1 in una centrale vergine procedere come segue:

1. Alimentare solo la centrale da programmare
2. Portare in posizione ON lo switch 1 del trasmettitore.
3. Solo trasmettitori multicanale: premere più volte il tasto SELC del trasmettitore TX1 fino a quando viene visualizzato tramite i led il canale memorizzato
4. Premere e tenere premuto (per circa 5 secondi) il tasto PROG del telecomando TX1 fino a quando il motore comincia a muoversi in una direzione
5. Rilasciare il tasto PROG: il motore si ferma
6. Premere i pulsanti UP o DOWN secondo la direzione in cui si muoveva l'avvolgibile prima di fermarsi:
 - se l'avvolgibile saliva premere il tasto UP; direzione acquisita: tasto UP fa salire l'avvolgibile, tasto DOWN fa scendere l'avvolgibile
 - se l'avvolgibile scendeva premere il tasto DOWN; direzione acquisita: tasto DOWN fa scendere l'avvolgibile, tasto UP fa salire l'avvolgibile.
7. Portare in posizione OFF lo SWITCH 1
8. Provare ad azionare l'avvolgibile e verificare che funzioni secondo la logica sopra descritta. Se la logica è invertita è necessario cancellare tutti i codici memorizzati (vedi SWITCH 3) e ripetere le precedenti operazioni.

Per aggiungere un altro trasmettitore TX2 nella centrale è necessario avere a disposizione un telecomando precedentemente memorizzato (TX1) e procedere con i seguenti punti:

1. Solo trasmettitori multicanale: premere più volte il tasto SELC del trasmettitore TX1 fino a quando viene visualizzato tramite i led il canale memorizzato
2. Solo trasmettitori multicanale: premere più volte il tasto SELC del nuovo trasmettitore TX2 fino a quando viene visualizzato tramite i led o sul display il canale che si vuole memorizzare
3. Portare l'avvolgibile a mezza altezza con il TX1
4. Portare in posizione ON lo switch 1 del trasmettitore TX1
5. Premere e tenere premuto, per circa 5 secondi, il tasto PROG del TX1 fino a quando il motore comincia a muoversi
6. Rilasciare il tasto PROG, il motore si ferma
7. Premere il tasto UP o DOWN del TX2: il trasmettitore viene memorizzato con la stessa logica del TX1

SWITCH 2: MEMORIZZAZIONE DEI TRASMETTITORI E ATTIVAZIONE DELLA FUNZIONE AGGANCIO / SGANCIO MANUALE

Se un trasmettitore viene memorizzato con la funzione di aggancio manuale, quando la tenda raggiunge il finecorsa inferiore, è necessario agganciare manualmente i fermi e trasmettere un comando di salita per tendere il telo.

 **ATTENZIONE:** il primo trasmettitore che si memorizza determina la direzione di movimento del motore.

Per memorizzare un trasmettitore TX1 in una centrale vergine procedere come segue:

Ripetere la procedura descritta per lo switch 1 utilizzando però solo lo switch 2 del trasmettitore

SWITCH 3: CANCELLAZIONE DI TUTTI I TRASMETTITORI MEMORIZZATI

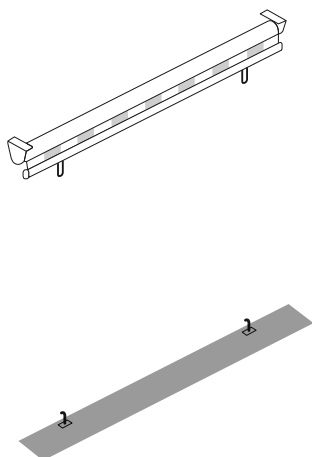
Per cancellare tutti i trasmettitori memorizzati nella centrale è necessario avere a disposizione un telecomando precedentemente memorizzato e procedere con i seguenti punti:

1. Alimentare solo la centrale da programmare
2. Solo trasmettitori multicanale: premere più volte il tasto SELC del trasmettitore fino a quando viene visualizzato tramite i led il canale memorizzato
3. Portare l'avvolgibile a mezza altezza
4. Portare in posizione ON lo switch 3 del trasmettitore
5. Premere e tenere premuto il tasto PROG del trasmettitore fino a quando il motore si muove per circa un secondo in entrambi i versi, indicando la fine della cancellazione
6. Rilasciare il tasto PROG e portare in posizione OFF lo SWITCH 3 del trasmettitore

Per cancellare tutti i codici con un trasmettitore non memorizzato procedere come segue:

1. Portare l'avvolgibile a mezza altezza
2. Disalimentare il sistema
3. Portare in posizione ON lo switch 3 di un trasmettitore
4. Premere e tenere premuto il tasto PROG
5. Alimentare solo la centrale su cui si vuole effettuare la cancellazione: dopo circa 1 secondo il motore si muove in entrambi i versi segnalando la corretta cancellazione
6. Rilasciare il tasto PROG e portare in posizione OFF lo SWITCH 3

SWITCH 4: PROGRAMMAZIONE DELLA POSIZIONE SUPERIORE DEL FINECORSO



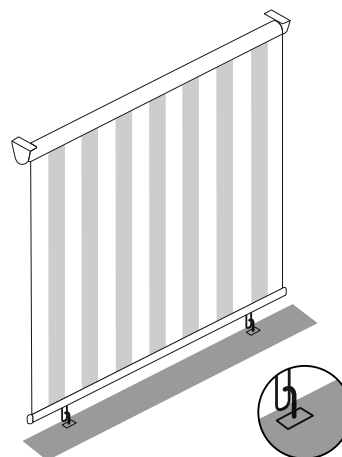
Per impostare la posizione superiore del finecorsa su un'avvolgibile dotato di blocco al punto superiore è necessario avere a disposizione un telecomando precedentemente memorizzato e procedere con i seguenti punti:

1. Solo trasmettitori multicanale: premere più volte il tasto SELC del trasmettitore fino a quando viene visualizzato il canale memorizzato
2. Portare l'avvolgibile a mezza altezza
3. Portare in posizione ON lo switch 4 del trasmettitore
4. Premere e tenere premuto (per circa 5 secondi) il tasto PROG del trasmettitore fino a quando il motore conferma l'entrata in programmazione muovendosi per 1 secondo in entrambe le direzioni
5. Rilasciare il tasto PROG
6. Premere il tasto UP: l'avvolgibile sale a velocità normale
7. Arrivato a battuta al fermo superiore si ferma e memorizza la posizione
8. Portare in posizione OFF lo switch 4 del trasmettitore

Per impostare la posizione superiore del finecorsa su un'avvolgibile senza blocco al punto superiore è necessario avere a disposizione un telecomando precedentemente memorizzato e procedere con i seguenti punti:

1. Solo trasmettitori multicanale: premere più volte il tasto SELC del trasmettitore fino a quando viene visualizzato il canale memorizzato
2. Portare l'avvolgibile a mezza altezza
3. Portare in posizione ON lo switch 4 del trasmettitore
4. Premere e tenere premuto (per circa 5 secondi) il tasto PROG del trasmettitore fino a quando il motore conferma l'entrata in programmazione muovendosi per 1 secondo in entrambe le direzioni
5. Rilasciare il tasto PROG
6. Portare l'avvolgibile alla posizione SUPERIORE desiderata utilizzando i tasti UP e DOWN. Per eseguire una regolazione precisa premere il tasto PROG quando il motore si avvicina al finecorsa: il motore inizia a muoversi a scatti
7. Premere il tasto STOP quando viene raggiunta la posizione desiderata: il motore si ferma e poi conferma la corretta memorizzazione del finecorsa con il solito movimento di 1 secondo prima verso il basso e poi verso l'alto
8. Portare in posizione OFF lo switch 4 del trasmettitore

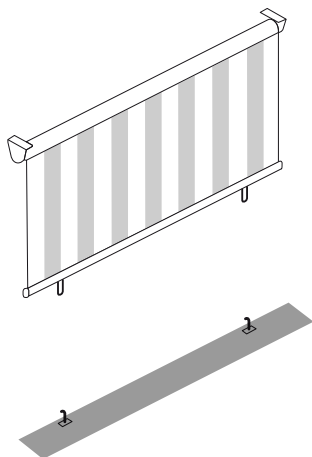
SWITCH 5: PROGRAMMAZIONE DELLA POSIZIONE INFERIORE DEL FINECORSO



Per impostare la posizione inferiore del finecorsa è necessario avere a disposizione un telecomando precedentemente memorizzato e procedere con i seguenti punti:

1. Solo trasmettitori multicanale: premere più volte il tasto SELC del trasmettitore fino a quando viene visualizzato il canale memorizzato
2. Portare l'avvolgibile a mezza altezza
3. Portare in posizione ON lo switch 5 del trasmettitore
4. Premere e tenere premuto (per circa 5 secondi) il tasto PROG del trasmettitore fino a quando il motore conferma l'entrata in programmazione muovendosi per 1 secondo in entrambe le direzioni
5. Rilasciare il tasto PROG
6. Posizionare il bordo inferiore della tenda oltre la posizione di aggancio.
Per eseguire una regolazione precisa premere il tasto PROG quando il motore si avvicina al finecorsa: il motore inizia a muoversi a scatti
7. Premere il tasto STOP quando viene raggiunta la posizione desiderata:
 - se il trasmettitore è stato memorizzato con la logica di aggancio automatico il motore chiude automaticamente la tenda per agganciare i fermi
 - se il trasmettitore è stato memorizzato con la logica di aggancio manuale il motore conferma la memorizzazione della posizione inferiore muovendosi per 1 secondo in entrambe le direzioni
8. Portare in posizione OFF lo switch 5 del trasmettitore

SWITCH 6: PROGRAMMAZIONE DELLA POSIZIONE INTERMEDIA DEL FINECORSO



Per impostare la posizione intermedia del finecorsa è necessario avere a disposizione un telecomando precedentemente memorizzato e procedere con i seguenti punti:

1. Solo trasmettitori multicanale: premere più volte il tasto SELC del trasmettitore fino a quando viene visualizzato il canale memorizzato
2. Portare l'avvolgibile, con i tasti UP, DOWN e STOP, alla posizione INTERMEDIA desiderata
3. Portare in posizione ON lo switch 6 del trasmettitore
4. Premere e tenere premuto (per circa 5 secondi) il tasto PROG del trasmettitore fino a quando il motore conferma la memorizzazione della posizione intermedia muovendosi per 1 secondo in entrambe le direzioni
5. Rilasciare il tasto PROG
6. Portare in posizione OFF lo switch 6 del trasmettitore.

Per portare l'avvolgibile in posizione intermedia premere il tasto STOP per almeno 3 secondi (a motore fermo): l'avvolgibile si muove fino a raggiungere la posizione memorizzata.

Per cancellare la posizione intermedia precedentemente memorizzata è necessario avere a disposizione un telecomando precedentemente memorizzato e procedere con i seguenti punti:

1. Portare l'avvolgibile a mezza altezza
2. Portare in posizione ON lo switch 6 del trasmettitore
3. Premere e tenere premuto (per circa 5 secondi) il tasto PROG del trasmettitore fino a quando il motore conferma la cancellazione della posizione intermedia muovendosi per 1 secondo in entrambe le direzioni
4. Rilasciare il tasto PROG
5. Portare in posizione OFF lo switch 6 del trasmettitore

SWITCH 9: PROGRAMMAZIONE DEL LIVELLO DI TRAZIONE DEL TELO

Per impostare il livello di trazione del telo è necessario avere a disposizione un telecomando precedentemente memorizzato e procedere con i seguenti punti:

1. Solo trasmettitori multicanale: premere più volte il tasto SELC del trasmettitore fino a quando viene visualizzato tramite i led il canale memorizzato
2. Portare l'avvolgibile a mezza altezza
3. Portare in posizione ON lo switch 9 del trasmettitore
4. Premere e tenere premuto (per circa 5 secondi) il tasto PROG del trasmettitore fino a quando il motore si muove a scatti in entrambi i versi segnalando l'entrata in programmazione
5. Il numero di scatti che il motore compie corrispondono al livello attualmente impostato:
1 scatto = livello 1 = 40%
2 scatti = livello 2 = 70%
3 scatti = livello 3 = 100%
6. Per aumentare il livello premere il tasto UP e per diminuirlo premere il tasto DOWN
7. Appena la centrale riceve il comando, visualizza il nuovo livello azionando il motore con un numero di scatti corrispondenti
8. Per uscire dalla programmazione premere STOP: il motore visualizza nuovamente il livello impostato ed esce



www.V2HOME.com

ITALY

V2 S.p.A.

Corso Principi di Piemonte 65/67
12035 RACCONIGI CN (ITALY)
Tel. +39 0172 812411
Fax +39 0172 84050
info@v2home.com

FRANCE

AFCA - V2 SAS

4 bis, rue Henri Becquerel - B.P. 43
69740 GENAS (FRANCE)
Tel. +33 4 72791030
Fax +33 4 72791039
france@v2home.com

ESPAÑA

VIDUE SPAIN SL

Avda. Can Rosés, n. 8
Nave 4 - Pol. Ind. Can Rosés
08191 RUBÍ Barcelona (ESPAÑA)
Tel. +34 93 6991500
Fax +34 93 6992855
spain@v2home.com

PORTUGAL

V2 AUTOMATISMOS PORTUGAL LDA

Loteamento da Cha, Lote 119
2435-087 CAXARIAS (PORTUGAL)
Tel. +351 24 9571511
Fax +351 24 9571512
portugal@v2home.com

MAROC

V2 DOMOTIQUE

MAROC SARL

82 Bd Driss 1er Résidence Fathia
CASABLANCA (MAROC)
Tel. +212 522 860400
Fax + 212 522 861514
v2maroc@v2maroc.com

TUNISIE

V2 TUNISIE SARL

47, rue El Moez El Manzah 1
1004 TUNIS (TUNISIE)
Tel. +216 71 767447
Fax +216 71 767443
v2tunisie@gnet.tn